

# PUNT PER PUNT

Cita Cultural  
Dilluns, 2 d'octubre, 12.30 h. Facultat de  
Filosofia i Lletres de la UA  
<https://goo.gl/WJRuyk>  
Presentació del llibre *El valor de  
Les Normes de Castelló*

Curs de valencià B2 de la Universitat d'Alacant i *Información*



Universitat  
d'Alacant

## Fascicle 3. L'era dels dinosaures

### A Comprensió escrita

Llig el text següent i, després, respon a les preguntes dels exercicis 1, 2 i 3.

#### El temps de la Terra

Els experts de la NASA tendeixen a considerar que l'univers es va formar fa uns 13.700 milions d'anys (Ma). El Sistema Solar i, de retop, el planeta Terra es van generar arran d'un col·lapse gravitatori d'un núvol gegant de molècules fa vora 4.600 Ma. A través de l'estudi de les roques, els estrats i els fòssils, els científics han pogut reconstruir alguns dels principals esdeveniments geològics del nostre planeta i constituir una escala temporal geològica. Per a fer-ho, segueixen un sistema terminològic molt precís d'unitats geocronològiques. Ordenades de major a menor, són: l'eó, l'era, el període, l'època i l'edat.

Així, la història de la Terra es classifica en quatre eons, que, per orde d'antiguitat, són: l'Hadeà (4.600-4.000 Ma), l'Arqueà (4.000-2.500), el Proterozoic (2.500-541) i el Fanerozoic (des de fa uns 541 Ma fins a l'actualitat). Al seu torn, els eons es divideixen en eres. En concret, el Fanerozoic -l'eó actual- està compost pel Paleozoic o era primària (541-252 Ma), el Mesozoic o era secundària (252-66) i el Cenozoic o era terciària (des de fa 66 Ma fins a hui dia).

L'era dels dinosaures va ser el Mesozoic, que es divideix en tres períodes: el Triàsic (252-201 Ma), el Juràssic (201-145) i el Cretaci (145-66). A l'inici d'aquesta era ja s'havia format el supercontinent Pangea, que englobava la totalitat de la terra emergida -com es desprén del significat etimològic de la paraula, composta pels formants d'origen grec *pan* ('tot') i *gea* ('terra')-. El mateix fenomen que explica la formació de Pangea (el moviment de les plaques tectòniques) és el que explica la deriva continental fins a l'estadi actual.

El Cenozoic o era terciària comença després de la gran extinció dels dinosaures, que s'insereix dins de l'extinció massiva del Cretaci-Terciari. Aquest dràstic esdeveniment geològic i biològic es va produir, molt probablement, arran de la col·lisió d'un asteroide contra la Terra fa uns 66 Ma, que els científics situen al nord-oest de la península del Yucatán, a Mèxic, i que va donar lloc al cràter del Chicxulub, de més de 180 quilòmetres de diàmetre. L'explosió provocada pel meteorit hauria generat una onada immediata de calor extrema i, poc després, un refredament global a causa de la matèria ejectada, que va impedir que la radiació solar arribara a la superfície terrestre. Conseqüentment, l'extinció va ser vertiginosa, fins al punt que alguns estudis suggereixen que es va produir en poques hores.

El Cenozoic es divideix en tres períodes: el Paleogen (66-23 Ma), el Neogen (23-2,58 Ma) i el Quaternari (des de fa 2,58 Ma fins a l'actualitat). Cada un dels tres períodes es compon, així mateix, per diverses èpoques: el Paleogen conté el Paleocè, l'Eocè i l'Oligocè; el Neogen està format pel Miocè i el Pliocè; mentre que el Quaternari es divideix en el Pleistocè (que acaba fa uns deu mil anys) i l'Holocè (que arriba fins als nostres dies).

El gènere de primats homínids *Homo*, de la qual deriva l'actual *Homo sapiens*, va sorgir en el Pleistocè, aproximadament fa uns 2,5 Ma. Les primeres espècies de les quals es té constància fòssil són l'*Homo habilis* i l'*Homo rudolfensis*, que haurien habitat a l'Àfrica. D'acord amb les hipòtesis més versemblants, l'*Homo habilis* va evolucionar i va donar lloc fa vora 1,5 Ma a l'*Homo erectus*, que es va estendre per Àfrica i el sud d'Àsia. Hi ha indicis fòssils que apunten a la coexistència de diverses espècies d'*Homo*, com ara *Homo ergaster*, *Homo antecessor* o *Homo heidelbergensis*, totes extintes actualment, a excepció de l'*Homo sapiens*. L'última espècie d'*Homo* que va desaparèixer va ser l'*Homo neanderthalensis*, que va habitat el Pròxim Orient i l'Europa Occidental, i que es va extingir fa vint-i-huit mil anys.

L'*Homo sapiens* arcaic va aparèixer fa uns quatre-cents mil anys, mentre que els éssers humans moderns, dels quals descendim tots nosaltres, van sorgir fa menys de dos-cents mil anys a l'Àfrica Oriental. En 1987, un estudi genètic dels científics de la Universitat de Califòrnia, Rebecca L. Cann, Mark Stoneking i Alan C. Wilson, publicat per la revista *Nature*, va exposar que tots els humans compartim una seqüència d'ADN mitocondrial. Com que el genoma mitocondrial només pot ser transmès per la mare, això implica que tots els humans actuals de totes les ètnies compartim una antecessora pliocènica comuna: la nostre mare africana.

**Saps que** els noms de totes les unitats geocronològiques s'escriuen en majúscula? *El Proterozoic, el Mesozoic, el Juràssic, el Miocè, etc.* En canvi, si els usem com a adjectius, els escrivim en minúscula: *l'eó proterozoic, l'era mesozoica, el període juràssic, l'època miocena.*

Saps que *versemblant* significa 'que té aparença de ser veritat'?



#### Exercici 1.

Respon a les preguntes següents:

- Com poden reconstruir els científics els principals esdeveniments geològics de la Terra?
- Quines són, de menor a major, les unitats temporals que permeten mesurar el temps de la Terra?
- A què fa referència el nom *Pangea*?
- Quan es va produir l'extinció massiva dels dinosaures?
- En quin període es calcula que va sorgir el gènere *Homo*?

#### Exercici 2.

Elegeix la resposta correcta entre les opcions que t'ofereim:

- Els dinosaures van habitar la Terra en...
- Quina és la teoria més acceptada per a explicar l'extinció dels dinosaures?
- Quin període de l'era terciària és més antic?
- Quina espècie d'homínid va evolucionar des de l'*Homo habilis*?
- Quantes espècies del gènere *Homo* existeixen hui dia?

a) L'era secundària	L'era terciària	L'era primària
b) Un col·lapse gravitatori	La col·lisió d'un meteorit	La radiació solar
c) El Paleogen	El Quaternari	El Neogen
d) L' <i>Homo rudolfensis</i>	L' <i>Homo erectus</i>	L' <i>Homo neanderthalensis</i>
e) Tres	Una	Cap

#### Exercici 3.

Digues si són verdares (V) o falses (F) les afirmacions següents:

- a) L'eó que abasta fins a l'actualitat rep el nom de Fanerozoic i va començar fa 541 Ma.
- b) Els dinosaures només van existir en el període Juràssic de l'era mesozoica.
- c) L'*Homo neanderthalensis* és una espècie del gènere *Homo* que es va extingir en el Pleistocè.
- d) L'Holocè és el període posterior al Quaternari que arriba fins als nostres dies.
- e) Els humans de totes les races procedim d'una única antecessora africana.

# Fascicle 3. L'era dels dinosaures

## B Normativa i gramàtica

### B1. Els adverbis

- 1 Els adverbis són paraules invariables que realitzen tres funcions:
  - Indiquen el temps, el lloc, la manera o la quantitat de l'acció verbal.
  - Modifiquen una oració.
  - Organitzen la informació d'un text.
- 2 Els adverbis de temps ens permeten referir-nos al passat (*abans, ans, ahir, adés, despús-ahir, anit...*), al present (*ara, hui, hui en dia, enguany, a hores d'ara...*), al futur (*després, demà, despús-demà...*), a un moment específic (*llavors, aleshores*) o a tot el temps (*sempre, mai*).
- 3 Indiquem l'estat de desenvolupament d'una acció amb adverbis de temps com *ja, encara, sovint, quasi, de nou, normalment*, etc. Algunes locucions adverbials de temps són: *a poqueta nit, a deshora, a hora horada, tothora, en acabant, tot seguit, de vegades, a voltes, a la curta, a la llarga...*
- 4 Els adverbis de lloc situen l'acció verbal en l'espai. Són: *ací (o aquí), ahí, allí o allà*. Les preposicions de situació (*davant de, darrere de...*) funcionen com a adverbis quan van soles: *dins, fora, lluny, prop, dalt, baix, davall, damunt, darrere, davant*.
- 5 Uns altres adverbis indiquen direcció cap a algun lloc. Són: *amunt, avall, arrere, avant, ençà, enllà, endins, enfora, enlaire*. Algunes locucions adverbials de lloc són: *al capdamunt, al capdavant, al voltant, de dalt a baix, a l'entorn, pertot arreu, onsevol...*
- 6 Els adverbis de manera indiquen com és l'acció descrita pel verb. Són: *bé, així*, els adverbis en *-ment* i moltes locucions adverbials. Els adverbis *ben* i *mal* s'anteposen a adjectius o participis: *ben gran, mal fet*.
- 7 Els adverbis en *-ment* es formen a partir d'un adjectiu en femení: *ràpidament, tranquil·lament, útilment...* També poden ressaltar com actua el subjecte, indicar un punt de vista, valorar l'acció, descriure un acte de parla o establir complicitat entre emissor i receptor.
- 8 Mira els exemples respectius:
  - *Astutament, el detectiu va resoldre l'enigma.*
  - *Socialment, això és greu.*
  - *Afortunadament, han consultat el veïnat.*
  - *Breument, què en penses?*
  - *Sincerament, no et crec.*
- 9 Si coordinem dos adverbis en *-ment*, es manté la terminació en els dos o bé s'elideix la segona:
  - *S'expressa lentament i segurament.*
  - *S'expressa lentament i segura.*
- 10 Uns altres adverbis de manera procedeixen d'adjectius: *curt, llarg, clar, brut, prim, alt, fort, fluix, fatal...* Solen donar lloc a locucions verbals: *fer curt, lligar curt, parlar clar, jugar brut, filar prim, pixar alt, estirar fort, cantar fluix...*
- 11 Algunes locucions adverbials de manera són: *a contracor, a estall, a orri, a fosques, a gust, a la força, a mitges, a poc a poc, a espai, a ull, d'amagat, d'esme, de bestreta, de cap a peus, de gaidó, de pressa, de sobte, de valent, més aïna...*
- 12 Els adverbis de quantitat són: *molt, poc, gens, massa, més, menys, almenys, només, sols, fins i tot, inclús, també, tampoc, a manta, a muntó, a grapats, bona cosa...*
- 13 Per a modificar una oració, tenim els adverbis *sí, no, potser, tal volta, tal vegada, probablement...* L'adverbi *sí* pot aparèixer seguit de pausa o de la conjunció *que*:
  - *Sí, aniré al concert.*
  - *Sí que aniré al concert.*
- 14 Per a organitzar la informació d'un text, disposem de diversos adverbis que funcionen com a connectors textuais:
  - Per a distribuir: *primer, primerament, en segon lloc, finalment, per últim.*
- 15
  - Per a incidir: *en general, especialment, així mateix, igualment...*
  - Per a oposar: *en canvi, no obstant això, tanmateix...*
  - Per a relacionar: *per tant, per consegüent, en conseqüència...*

### B2. L'article

- 1 L'article definit (*el, la, els, les*) acompanya substantius que apareixen en l'acte de parla i que són coneguts pels interlocutors: *l'escola del xiquet, l'amiga de la mare*. L'article indefinit (*un, una, uns, unes*) acompanya substantius que apareixen per primera volta en l'acte de parla: *mira, una puput!*
- 2 Escrivim sempre la *-a* final de l'indefinit *una* quan la paraula següent comença per vocal (*una hora, una àguila*), però no sona quan la pronunciem. Les formes singulars de l'article definit (*el, la*) s'apostrofen (*l'*) davant de so vocàlic: *l'estiu, l'ànima, l'hora, l'ungla*.
- 3 Però quan l'article *la* precedeix paraules que comencen per *i, u* àtones, no apostrofelem: *la idea, la unió*. S'apostrofen els números 1 i 11: *l'11*. L'article *el* es pot apostrofar davant de préstecs que comencen per *s* líquida: *l'statu quo* o *el statu quo*.
- 4 No s'apostrofen els noms de les lletres: *la efe, la esse...* Ni tampoc *la una* (referida a l'hora), *la ira*, ni *la host*. Tampoc s'apostrofen les paraules que comencen per *hac* aspirada (*el hall*) o per *i, u* consonàntiques (*la hiena, el iode, el huitanta*).
- 5 Les sigles segueixen les mateixes regles que la resta de paraules. S'apostrofen quan, en llegir-les, comencen per so vocàlic: *l'ONU, l'AVL, l'FBI, l'OTAN*. No ho fan si comencen per consonant (*la CIA*) o *i, u* àtones o consonàntiques (*la UNESCO, la UMH*). Escrivim *la UA* i *la UV* per tradició.
- 6 Hi ha alguns topònims que sempre s'usen acompanyats de l'article en minúscula: *l'Alfàs del Pi, el Campello, l'Eliana, la Nucua, la Font de la Figuera, l'Olleria, la Pobla Llarga, la Romana, la Vila Joiosa...*
- 7 Igualment, usem l'article en minúscula davant del nom de les comarques valencianes (*els Ports, la Safor, el Comtat, la Plana Alta, la Ribera Baixa...*) o d'accidents geogràfics (*la Font Roja, el Puig Campana, el Vinalopó, el Xúquer...*).
- 8 Entre els topònims exògens, van amb article en minúscula *el Caire, l'Haia, l'Havana, l'Equador, l'Índia, el Marroc, els Estats Units, el Regne Unit*, etc. També es pot posar l'article en *l'Argentina, l'Uruguai, el Brasil, el Canadà, l'Iran, l'Iraq, el Japó, la Xina*, etc.
- 9 En canvi, l'article dels topònims no valencianitzats s'escriu en majúscula: *El Álamo, El Escorial, Los Angeles, Las Vegas, Le Mans, Al-Aaiun, La Paz*, etc.
- 10 Posem article davant dels dies de la setmana quan indiquem una acció habitual (*el dilluns treballe*) o una data concreta (*tinc cita mèdica el dijous 14 de març*). No en posem quan els usem com a adverbis (*dimarts va ploure, però divendres lluirà el sol*).
- 11 En l'oralitat solem usar l'article neutre *lo* per a expressar conceptes que no tenen gènere gramatical: *lo que fas, lo nou i lo vell*, etc. Aquest ús conviu amb expressions genuïnes amb l'article masculí: *el dolç, el socarrat, el blanc de l'ull...*
- 12 En registres formals, l'ús de *lo* no és adequat. Per a evitar-lo, hem d'usar l'article masculí (*el que fas, el nou i el vell*) o unes altres fórmules:
  - *Va a lo seu: va a la seua*
  - *Lo cert: la veritat*
  - *Lo simple: la simplicitat*
  - *Lo trist: la llàstima*
- 13 Per a evitar usar *lo* davant de participis (*lo acordat, lo pactat, lo afirmat*, etc.) recorrem a estructures en passat: *el que vam acordar, el que vam pactar, el que es va afirmar*. O bé a expressions equivalents: *l'acord, el pacte, l'afirmació*, etc.
- 14 Els pronoms demostratius *açò, això, allò*, ens poden servir en ocasions per a evitar un *lo* neutre: *açò que dus, això que dius, allò que defens...* Si et fixes, sempre han d'anar seguits de *que*.
- 15 També podem emprar els mots buits *cosa* o *fet*: *la cosa útil, el fet important...* Però convé no abusar d'aquesta solució, ja que usar massa sovint mots buits empobreix molt el discurs.

### Exercici 4.

Ompli els buits de les oracions següents amb l'adverbi o la locució adverbial adequada de les que et proposem en el quadre:

*a hora horada, sovint, almenys, a espai, a ull, d'esme, tothora, de pressa, a hores d'ara*

- Va, afanya't i anem \_\_\_\_\_, que no m'agrada gens arribar \_\_\_\_\_.
- Pere treballa tan \_\_\_\_\_ perquè és molt metòdic i vol que tot li isca perfecte.
- Calcule \_\_\_\_\_ que en aquell magatzem hi havia \_\_\_\_\_ cent mil llibres.
- El trobe apàtic \_\_\_\_\_, tot ho fa \_\_\_\_\_, sense fixar-se en res.
- Abans feia esport molt \_\_\_\_\_, però \_\_\_\_\_ ja no tinc temps de fer-ne.

### Exercici 5.

D'acord amb les explicacions anteriors, escriu l'article definit corresponent en cada buit. Si no cal posar-hi res, indica-ho amb el símbol Ø:

- \_\_\_ any passat vaig estar tot \_\_\_ hivern a Oslo i enguany passaré \_\_\_ estiu a \_\_\_ Haia.
- Treballar a \_\_\_ universitat és \_\_\_ oportunitat que he esperat des de \_\_\_ adolescència.
- \_\_\_ números premiats en \_\_\_ sorteig de \_\_\_ escola van ser \_\_\_ 8 i \_\_\_ 11.
- Tant \_\_\_ AVL, com \_\_\_ IEC, han inclòs canvis que acosten la normativa a \_\_\_ ús real de la llengua.
- Amb este resultat, \_\_\_ equip valencià supera \_\_\_ huitens de finals de la Copa de \_\_\_ UEFA.
- Per a anar de \_\_\_ Romana a Xàtiva, agafa \_\_\_ A31 i ix-te'n per \_\_\_ Font de \_\_\_ Figuera.
- Com que \_\_\_ divendres treballo, \_\_\_ que farem és quedar \_\_\_ dissabte.
- \_\_\_ agència de viatges ens proposa agafar l'avió cap a \_\_\_ Havana \_\_\_ dilluns, 2 d'agost.

### Exercici 6.

Ompli els buits del text següent amb les paraules adequades, d'acord amb les indicacions que apareixen entre parèntesis. Si t'ofereix dos paraules separades per una barra (/), tria'n una. Si t'ofereix un verb en infinitiu, conjuga'l:

#### Les espècies de dinosaures

Els dinosaures van poblar la Terra al voltant de 185 milions d'anys, durant l'era secundària o Mesozoic, la \_\_\_\_\_ ('QUE ES TROBA EN MIG DE DOS TERMES') de les tres eres que componen l'eó fanerozoic. Els diversos dinosaures que s'han pogut reconèixer \_\_\_\_\_ ('COM A CONSEQÜÈNCIA DELS, A PARTIR DELS') estudis paleontològics no van coincidir sempre en el temps, \_\_\_\_\_ ('SINÓ / SI NO') que es van distribuir al llarg dels tres períodes que formen el Mesozoic: el Triàsic, el Juràssic i el Cretaci.

El final de l'era primària o Paleozoic \_\_\_\_\_ ('COINCIDIR EN PRESENT') amb la gran extinció permiana, la més severa de totes les que ha experimentat la Terra, \_\_\_\_\_ ('EN LA QUAL / EN LA QUE') va desaparèixer \_\_\_\_\_ ('PROP DE, AL VOLTANT DE') el 95% de les espècies. En el primer període de l'era mesozoica, el Triàsic, els dinosaures no són l'espècie dominant ni la més abundant. Conviuen amb altres animals terrestres, com els arcosaures o els pterosaures, amb els primers mamífers i amb els cinodonts -un suborde de \_\_\_\_\_ ('VERTEBRATS OVÍPARS QUE ES MOUEN ARROSSEGANT-SE PER TERRA') molt similar als mamífers-. Els primers dinosaures d'aquest període són \_\_\_\_\_ ('DE POC PES'), \_\_\_\_\_ ('RÀPIDS, DOTATS DE VELOCITAT') i petits (MENYS DE TRES METRES). \_\_\_\_\_ ('PERTANYER') al grup dels teròpodes ('PEU DE BÈSTIA') i són \_\_\_\_\_ ('DE DOS PEUS'). Algunes de les espècies que s'han reconegut són l'eoraptor, l'herrerasaure o el *coelophysis*. Al final del període, va aparèixer un grup de dinosaures herbívors que podia desplaçar-se amb dos o amb quatre potes, amb una llargada d'entre 8 i 15 metres i amb menys de dos \_\_\_\_\_ ('UNITAT DE MASSA EQUIVALENT A MIL QUILOGRAMS') de pes, com ara el plateosaure.

És en el Juràssic quan es produeix l'eclosió dels dinosaures. Així, \_\_\_\_\_ ('SORGIR') els sauròpodes, com el braquiosaure o el diplodocus, herbívors de grans dimensions, amb un coll i una cua \_\_\_\_\_ ('SUPERLATIU DE LLARG, EN PLURAL), cap menut i extremitats molt robustes. O els estegosaures, que també eren herbívors, amb fortes potes acabades en \_\_\_\_\_ ('FORMACIÓ CÒRNIA A L'EXTREM DE LES POTES DE MOLTS HERBÍVORS'), un cap minúscul i dos fileres de plaques \_\_\_\_\_ ('QUE

ACABA EN PUNXA') per l'esquena, que podien tindre funcions defensives i dissuasives, o bé \_\_\_\_\_ ('QUE REGULA O CONTROLA LA CALOR'), similars al paper que fan les orelles de l'actual elefant africà. Al costat dels herbívors, van sorgir els carnosaus com l'allosaure, depredadors del suborde dels teròpodes, però molt més grans que els seus precedents triàsics.

En el Cretaci apareixen nous tipus de dinosaures. Entre els carnívors, destaca per damunt de tots el tiranosaure, considerat el rei dels dinosaures pel seu aspecte \_\_\_\_\_ ('FEROC, SALVATGE') i per les seues dimensions: unes set tones de pes i catorze metres de longitud. No obstant això, encara era més gran un altre depredador: l'espinosau, que podia pesar fins a vint tones. Presentava un crani similar al dels cocodrils i una mena de vela \_\_\_\_\_ ('PARTICIPI DE SOSTINDRE') en llargues espines que els sorgien de l'esquena. Entre els herbívors, el major de tots és l'argentinaure, un sauròpode que s'especula que podria haver pesat fins a setanta tones i \_\_\_\_\_ ('TINDRE UNES DIMENSIONS DETERMINADES, FER DE MIDA') més de trenta metres. També van viure en aquest període uns altres herbívors com el triceratop, amb certes semblances amb el rinoceront modern, caracteritzat per tres \_\_\_\_\_ ('PROTUBERÀNCIA FRONTAL') cranials i per una prolongació \_\_\_\_\_ ('QUE ÉS D'OS, FETA D'OS') en forma de collar; el *parasaurolophus*, que \_\_\_\_\_ ('LLUIR') una cresta d'os buida i allargada, \_\_\_\_\_ ('AMB QUÈ / AMB LA QUE') podia emetre senyals \_\_\_\_\_ ('SONORS / SONORES'); o l'anquilosaure, \_\_\_\_\_ ('PARTICIPI DE RECOBRIR') per una armadura o \_\_\_\_\_ ('CLOSCA D'ALGUNES ANIMALS QUE ELS SERVEIX DE PROTECCIÓ') i amb una mena de \_\_\_\_\_ ('MASSA / MAÇA') al final de la cua.

El final de l'era mesozoica el determina una nova catàstrofe planetària. Els estudis científics \_\_\_\_\_ ('ASSENYALEN / SENYALEN') \_\_\_\_\_ ('COM / COM A') la causa més probable la \_\_\_\_\_ ('IMPACTE, XOC, ENCONTRE VIOLENT DE DOS COSSOS QUE TOPEM') d'un meteorit sobre la superfície terrestre fa uns 66 milions d'anys, que va provocar l'extinció massiva del Cretaci-Terciari i la desaparició de prop del 75% de les espècies animals i vegetals, entre les quals, la de tots els dinosaures.



Saps que *dinosaure* és un terme que prové del grec i que significa 'fardatxo terrible'?

## Vocabulari i pronúncia

### Paleontologia i geologia

### Exercici 8.

Escriu en els buits de les frases següents el terme adequat dels que t'ofereix en el quadre:

*al·luvió, ambre, argila, avantpassat, bòlid, efecte hivernacle, fong, llavor, maluc, maxil·lar, medul·la, ninxol ecològic*

- Una de les hipòtesis principals per a explicar les extincions massives consisteix en l'impacte d'un \_\_\_\_\_ sobre l'escorça terrestre.
- Alguns científics consideren que els dinosaures teròpodes són l'\_\_\_\_\_ més versemblant de les aus actuals.
- En algunes excavacions, s'han trobat, en molt bon estat, \_\_\_\_\_, ossos de la part posterior de la mandíbula.
- La \_\_\_\_\_ es troba dintre del fruit i, en madurar, si té les condicions adequades, pot donar lloc al naixement d'una planta.
- Alguns insectes es troben conservats en \_\_\_\_\_, pedres vegetals procedents de la fossilització de la resina.
- Generalment, l'extinció de qualsevol espècie comporta que el \_\_\_\_\_ que ocupava passa a ser ocupat per una nova espècie.
- L'\_\_\_\_\_ és una roca de gra molt fi i de color rogenc, que es pot modelar quan conté un cert grau d'humitat.
- Els \_\_\_\_\_ són les articulacions que uneixen el cap del fèmur amb l'os coxal.
- La \_\_\_\_\_ és la prolongació de l'encèfal que es troba a l'interior de la columna vertebral.
- Les partícules en suspensió procedents d'erupcions volcàniques van provocar que augmentara l'\_\_\_\_\_ en diverses etapes de la Terra.
- La disciplina científica de la biologia que estudia els \_\_\_\_\_ és la micologia.
- Els \_\_\_\_\_ són dipòsits de sediments que han sigut arrossegats generalment per les aigües corrents i que formen sòls no consolidats.



**Exercici 8.**



Escolta atentament les set definicions de l'àudio. Després de cada una, et donarem set segons per a escriure la resposta correcta. En acabar, les repetirem de nou i tindràs tres segons més per a respondre. Finalment, et direm les solucions.



<https://web.ua.es/va/cau/documentos/audios/b2-u03-a01.mp3>



- |              |              |
|--------------|--------------|
| 1. GRE _____ | 5. JAC _____ |
| 2. PAL _____ | 6. BAC _____ |
| 3. TEG _____ | 7. LIT _____ |
| 4. FRE _____ |              |

**Exercici 9.**

Escolta atentament aquest dictat. Copia'l i, després, corregeix-lo. En acabar, llig-lo tu en veu alta, vinculant la forma escrita amb la pronúncia adequada.



**El comportament dels dinosaures**  
<https://web.ua.es/va/cau/documentos/audios/b2-u03-a02.mp3>



**Exercici 10.**



Escolta atentament les set operacions matemàtiques de l'àudio. Després de cada una, et donarem cinc segons per a respondre. Quan passen els cinc segons, et donarem la solució i et proposarem una nova operació, així fins a set.



<https://web.ua.es/va/cau/documentos/audios/b2-u03-a03.mp3>



**D Comprensió oral**

Abans de res, llig les preguntes dels exercicis 11, 12 i 13. Després, escolta atentament l'àudio següent. En acabar, intenta respondre a totes les preguntes.



**La fascinació pels dinosaures**  
<https://web.ua.es/va/cau/documentos/audios/b2-u03-a04.mp3>



**Exercici 11.**

Respon a les preguntes següents:

- En quina època es van identificar per primera vegada els fòssils de dinosaure?
- Quin paleontòleg i en quin any va crear el terme *dinosaure*?
- En què va consistir la «guerra dels ossos»?
- On se situa l'acció principal de la novel·la *Un món perdut*?
- Al costat de la fascinació, quin altre efecte ens provoquen els dinosaures?

**Exercici 12.**

Elegeix la resposta correcta entre les opcions que t'ofereim:

- Quina novel·la és la major fita literària sobre l'era dels dinosaures?
- Quins dos paleontòlegs van protagonitzar la «guerra dels ossos»?
- Quantes noves espècies de dinosaures van descobrir entre tots dos?
- Què creus que significa la paraula *esperó* en el text?
- En quina disciplina científica es basa l'argument inicial de *Jurassic Park*?

a) <i>La guerra dels ossos</i>	<i>Un món perdut</i>	<i>Jurassic Park</i>
b) Owen i Cope	Cope i Marsh	Marsh i Owen
c) Huitanta	Prop de cent quaranta	Cinquanta-sis
d) 'Obstacle, barrera'	'Estímul, impuls'	'Espera, temps mort'
e) En la geologia	En l'enginyeria genètica	En l'enginyeria industrial

**Exercici 13.**

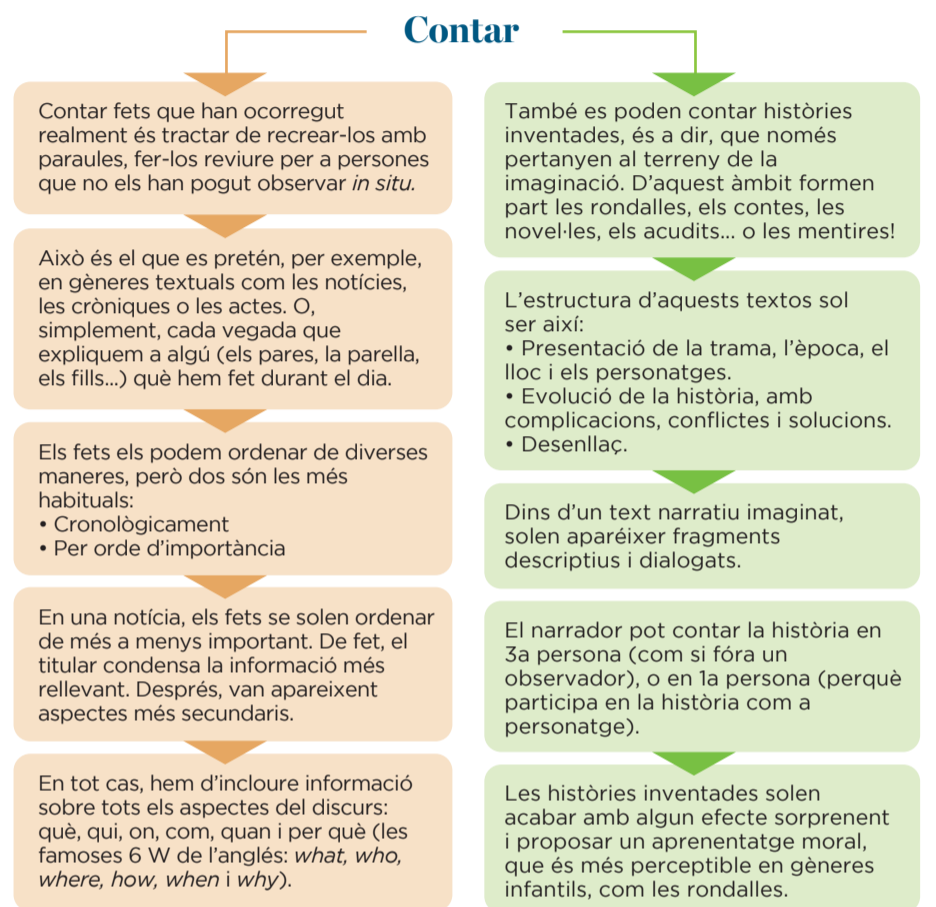
Digues si són verdaderes (V) o falses (F) les afirmacions següents:

- a) Cope i Marsh van protagonitzar una sana rivalitat en la recerca de fòssils.

- b) Sherlock Holmes és el protagonista d'*Un món perdut*.
- c) La novel·la *Jurassic Park* va ser duta al cinema pel director Michael Crichton.
- d) L'ambre és una pedra d'origen vegetal formada per la fossilització de la resina.
- e) Els primers fòssils de dinosaure que es van descobrir daten de finals del segle XIX.

**E Habilitats comunicatives: contar**

Contar és l'habilitat de saber explicar històries reals o imaginades.



**Exercici 14. Expressió escrita.**

Has escrit alguna volta un conte? Et proposem que faces el primer pas: planteja una història, situa-la en una època i un lloc i presenta'ns els personatges principals.

**Solucions:**

**Exercici 1**

a) A través de l'estudi de les roques, els estrats i els fòssils. b) Les edats, les èpoques, els períodes, les eres i els eons. c) Pangea és el supercontinent que englobava tota la terra emergida. d) Fa uns 66 milions d'anys. e) En el període quaternari.

**Exercici 2**

a) l'era secundària, b) la col·lisió d'un meteorit, c) el Paleogen, d) l'*Homo erectus*, e) una

**Exercici 3**

aV, bF, cV, dF, eV

**Exercici 4**

a) de premsa, a hora horada, b) a espai, c) a ull, almenys, d) tothora, d'esme, e) sovint, a hores d'ara

**Exercici 5**

a) L'any, l'hivern, l'estiu, l'Haia, b) la universitat, l'oportunitat, l'adolescència, c) Els números, el sorteig, l'escola, el 8, l'11, d) l'AVL, l'IEC, l'ús, e) l'equip, els huitens, la UEFA, f) la Romana, la A31, la Font de la Figuera, g) Ø divendres, el que, Ø dissabte, f) L'agència, l'Havana, el dilluns.

**Exercici 6**

intermèdia / arran dels / sinó / coincideix o coincideix / en la qual / vora / rèptils / lleugers / veloços / Pertanyen / bipedes / tones / sorgeixen o sorgixen / llarguíssims / peüngla o peülla / punxegudes / termoreguladores / ferotge / sostinguda / mesurar / banyes / ossia / llua / amb què / sonsors / recobert / cuirassa / maça / assenyalen / com a / col·lisió

**Exercici 7**

a) bòlid, b) avantpassat, c) maxil·lars, d) llavor, e) ambre, f) nínxol ecològic, g) argila, h) malucs, i) medul·la, j) efecte hivernacle, k) fongs, l) al·luvions

**Exercici 8**

Les solucions apareixen al final de l'àudio corresponent.

**Exercici 9**

**El comportament dels dinosaures**

Les postures en què han quedat immortalitzats en els fòssils, els estudis biomecànics i la comparació amb els parents actuals més pròxims (els ocells i els cocodrils) han permès als científics especular sobre les pautes de comportament social dels dinosaures.

La troballa en 1878 de fins a vint-i-huit esquelets complets d'iguanodonts en un jaciment a Bèlgica va suposar un indicatiu de comportament gregari, després confirmat per uns altres descobriments de morts massives o de petjades fossilitzades. Així, alguns dinosaures herbívors, com els immensos sauròpodes, es desplaçaven en ramat per a migrar, defensar-se o protegir les cries. Mentre que els carnívors teròpodes també solien col·laborar a l'hora d'organitzar la caça.

D'altra banda, el 1978 es van descobrir a Montana, a l'oest dels Estats Units, diversos nius de *maiasaura*, un dinosaure ornitòpode que presentava un comportament molt similar al dels ocells: covaven els ous de la posta i cuidaven de les cries durant mesos. El ràpid ritme de creixement d'aquesta espècie referma la teoria que els dinosaures eren animals de sang calenta.

**Exercici 10**

$29 + 16 = 45$  |  $45 \times 3 = 135$  |  $135 + 47 = 182$  |  $182 / 7 = 26$  |  $26 + 25 = 51$  |  $51 / 3 = 17$  |  $17 + 74 = 91$

**Exercici 11**

a) A finals del segle XVII. b) Richard Owen, en 1842. c) Va ser una competició malaltissa entre dos paleontòlegs per a dirimir quin dels dos trobava més fòssils de dinosaure. d) En la selva amazònica. e) Ens provoquen una evidència colpidora: els éssers humans som insignificants.

**Exercici 12**

a) *Jurassic Park*, b) Cope i Marsh, c) Prop de cent quaranta, d) 'Estímul, impuls', e) En l'enginyeria genètica

**Exercici 13**

aF, bF, cF, dV, eF

**Autoria:** Juli Martínez Amorós (coordinador) i Rosa Anna Guijarro Contreras.

**Àudios:** Lidia Garrigós Miquel **Maquetació:** Jesús Àngel López Ramón | [www.masuno.es](http://www.masuno.es)

[puntperpunt@ua.es](mailto:puntperpunt@ua.es) | Una iniciativa del Servei de Llengües de la Universitat d'Alacant | *Información*