

PUNT PER PUNT

Cita Cultural
Del 2 al 18 d'octubre, en l'aulari II de la UA.
<https://goo.gl/bn6vye>
Exposició: Les llacunes de Torrevella i la Mata. Paisatge cultural, història i patrimoni. Les nostres llacunes.

Curs de valencià B2 de la Universitat d'Alacant i Informació



Universitat
d'Alacant

Fascicle 5. El segle d'or de la literatura valenciana

A Comprensió escrita

Llig el text següent i, després, respon a les preguntes dels exercicis 1, 2 i 3.

L'esplendor literària de la València del xv

El segle xv és un període de canvis profunds a Europa. El món occidental bastit al voltant dels preceptes de la cristiandat recorre els últims anys de l'edat mitjana i està a punt d'enfrontar-se al fet decisiu que es pren com a referència del pas a l'edat moderna: la caiguda de Constantinoble, la capital de l'imperi romà d'orient, en mans dels turcs el 1453.

Aquest fet suposa un terrabastall per a la visió preponderant en occident fins aleshores. El món, tal com havia sigut concebut durant més d'un mil·lenni, d'ençà de la caiguda de l'imperi romà d'occident l'any 476, deixava de tindre sentit. Les societats feudals escampades per tota Europa entren en un període de descomposició, una crisi que comportarà la fi de l'edat mitjana i capgirarà el model cultural i religiós.

En contrast, el segle xv és un temps d'esplendor al Regne de València. Els diversos avatars històrics fan de València el centre nuclear de la Corona d'Aragó i converteixen la capital del Regne en una ciutat culta -amb un estil arquitectònic propi, el gòtic civil valencià, i una rutilant producció literària- i pròspera -amb un dels ports marítims més importants de tota la Mediterrània-.

A mitjan segle XV, el rei Alfons el Magnànim fixa la Cort a Nàpols. Això implica que, a València, l'activitat cultural es desplaça sobretot a la xicoteta noblesa ciutadana i, sense la cotilla de l'àmbit cortesà, la creativitat literària assoleix un desenvolupament enorme, afavorida per un conjunt de nobles i professionals lliures, amants de les lletres, que protagonitzen les tertúlies organitzades per Berenguer Mercader i Bernat Fenollar.

D'una altra banda, la literatura de tema religiós experimenta una evolució molt notable: les obres de propagació de les pautes de comportament cristianes, com ara *Lo Chrestia* de Francesc Eiximenis (segle XIV) o els *Sermons* de Sant Vicent Ferrer (principis del xv), deixen pas a una prosa religiosa de consum individual i devoció cristiana, que mena a la reflexió espiritual al voltant de la vida de Crist.

En aquest context es produeix una eclosió literària extraordinària, que donarà lloc al segle d'or de la literatura valenciana, compost per un conjunt d'obres i d'autors que tracten temes eminentment medievals (la fe cristiana, l'amor cortés, la cavalleria...), però que ja anticipen en alguns aspectes la renovació que comportarà el Renaixement (l'admiració pels clàssics grecollatins, l'inici de la novel·la moderna, la superació dels tòpics trobadorescos...).

Ausiàs March (1400-1459) és, sens dubte, una de les figures cabdals d'aquest període i un referent de tota la literatura europea. Fill i nebot de poetes, March va escriure un total de 128 poemes, que s'han classificat posteriorment en quatre grups: cants d'amor, cants de mort, cants morals i el *Cant espiritual*. En els cants d'amor reflecteix el dramàtic contrast entre l'amor espiritual i l'amor carnal. En els cants de mort mostra planyiment per la mort de la dama i una fonda preocupació pel destí de l'ànima. Els cants morals tenen un to filosòfic i un afany moralitzant. Mentre que el *Cant espiritual* és un únic poema, de to molt personal i sincer, en què un March angoixat per la por i els dubtes es confessa amb Déu.

La novel·la cavalleresca compon una segona fita literària de la València del xv. L'obra *Curial e Güelfa* (escrita entre 1445 i 1448) -considerada anònima fins a 2017, quan va ser atribuïda al camarlenc d'Alfons el Magnànim, Enyego d'Ávalos (1414-1484)- i, molt especialment, la gran novel·la de Joanot Martorell (1413-1465), *Tirant lo Blanc* (escrita entre 1460 i 1464), representen una evolució molt notable del gènere narratiu. Les dos giren al voltant de les peripècies de dos cavallers medievals, Curial i Tirant, que s'enfronten als enemics de la cristiandat. La versemblança narrativa, el respecte als codis de l'amor cortés, la profunditat psicològica dels personatges o la crisi de la cavalleria són alguns dels temes que apareixen en les dos obres.

L'Espill o Llibre de les dones de Jaume Roig (1400-1478), escrit probablement cap a 1460, és una obra narrativa en vers. Es tracta d'una sàtira terrible de la societat d'aleshores i una crítica despietada a les dones, entre les quals només salva la seua pròpia muller i la Mare de Déu. De to misogin -tot i que amerat d'humor-, presenta un objectiu moralitzant últim: advertir els hòmens del perill de les dones.

L'escola satírica valenciana és un gran exemple de la gran vitalitat cultural que es vivia a València cap a finals del xv i principis del xvi. Al voltant de les tertúlies literàries, es genera una creació coral que s'allunya dels temes profunds i, en canvi,

s'endinsa en temes intranscendents, replets de jocs lingüístics, equívocs sexuals i un estil satíric que, sovint, frega amb l'escatologia. Es tracta d'obres com *Lo procés de les olives* o *Lo somni de Joan Joan*, escrites col·lectivament per autors com Bernat Fenollar, Jaume Gassull, Narcís Vinyoles o Baltasar Portell, entre altres.

Isabel de Villena (1430-1490) és autora de *Vita Christi* (publicada el 1497), l'obra més representativa de la literatura valenciana religiosa del xv, en què s'exalta la devoció individual i l'impacte emocional de la vida de Crist. Té una evident finalitat didàctica: augmentar el fervor religiós de les monges. Per això, Isabel de Villena subratlla les escenes íntimes i emotives de la infantesa de Jesús i focalitza els personatges bíblics femenins com a models vitals.

Joan Roís de Corella (1435-1497) és l'últim gran escriptor del segle xv valencià. Va conrear la poesia i la prosa. En l'àmbit poètic, va compondre poesia amorosa i religiosa. Quant a la prosa, va escriure nou adaptacions de proses mitològiques d'Ovidi, com ara *El plant dolorós de la reina Hècuba* o *La història de Leander i Hero*, d'estil molt retòric. A més, també va escriure proses sentimentals, d'introspecció psicològica, entre les quals reix *Tragèdia de Caldesa*, escrita al voltant de 1458.

Saps que *terrabastall* significa 'soroll fort d'una cosa que cau, de coses que topen o de colps forts'?

Exercici 1.

Respon a les preguntes següents:

- Quin fet es pren com a referent del final de l'edat mitjana?
- Quin canvi es produeix en la literatura religiosa del segle XIV al segle XV?
- Com es classifiquen els 128 poemes d'Ausiàs March?
- Quines obres corals esmentades en el text pertanyen a l'escola satírica valenciana?
- Quins personatges bíblics focalitza Isabel de Villena en la *Vita Christi*? Per què?

Exercici 2.

Elegeix la resposta correcta entre les opcions que t'ofereim:

- L'imperi romà d'occident va caure...
- A mitjan segle xv, la cort del rei Alfons el Magnànim se situa...
- Quina obra era considerada anònima fins a 2017?
- Joan Roís de Corella és un escriptor que conrea...
- Quin obra de to misogin té un objectiu moralitzant?

a) ...en el segle XIV	...en el segle V	...en el segle XV
b) ...a València	...a Nàpols	...a Aragó
c) <i>Curial e Güelfa</i>	<i>Tirant lo Blanc</i>	<i>Espill</i>
d) ...la prosa	...la prosa i el vers	...la novel·la cavalleresca
e) <i>Cant espiritual</i>	<i>Tragèdia de Caldesa</i>	<i>Espill</i>

Exercici 3.

Digues si són verdaderes (V) o falses (F) les afirmacions següents:

- a) El segle xv és un període de profunda crisi al Regne de València.
- b) El segle d'or de la literatura valenciana supera completament els temes medievals.
- c) La versemblança narrativa és una de les característiques bàsiques de *Curial i Tirant*.
- d) Les proses mitològiques de Corella es basen en l'obra clàssica d'Ovidi.
- e) En els cants d'amor, March contrasta l'amor espiritual i l'amor carnal.

Fascicle 5. El segle d'or de la literatura valenciana

B Normativa i gramàtica

B1. El complement directe

1 Alguns verbs, anomenats **transitius**, sempre apareixen acompanyats d'un complement: *faig el dinar, he trobat unes claus, necessite diners*. Eixe complement és el complement directe (CD).

2 Els verbs que no demanen un complement directe s'anomenen **intransitius** i poden ser de dos tipus:
• Els que funcionen sols: *ja ve, no corregueu!*
• Els que exigeixen un règim verbal introduït per una preposició: *renuncia a la beca, consta de dos parts*.

3 El CD es construeix generalment sense preposició: *compre pomes, estudie la lliçó, escoltem música, hem vist un ratpenat, tens hora?* Això ocorre igualment quan el CD el representa una persona: *escolta la mestra, he vist els teus amics, citaran uns companys seus*.

6 Optativament, el CD pot anar amb la preposició **a** en els casos següents:
• Quan és un nom propi: *he avisat a Maria*.
• Si l'introdueixen els pronoms *tothom, tots, algú, ningú, qui*, etc.: *No han seleccionat a ningú. Agafaran a qui vulguen*.

5 El CD es construeix amb la preposició **a** en els casos següents:
• Quan és un pronom personal fort: *et criden a tu*.
• Quan apareix emfatitzat: *a la mare, l'he duta al metge*.
• En estructures paral·leles: *em busquen a mi i a mon germà*.

4 Fixa't que el CD es pot convertir en subjecte passiu si fem la transformació oracional a la veu passiva: *la mestra és escoltada, els teus amics han sigut vistos, uns companys seus seran citats*.

7 El valencià distingeix tres tipus de CD: el determinat, l'indeterminat i el neutre. A l'hora de substituir-los per un pronom feble, usem, respectivament, *{el, la, els, les}, en i ho*.

8 El CD determinat és introduït per l'article definit, per un demostratiu o per un possessiu: *vols este joguet? = el vols?* També és determinat el CD representat per un nom propi: *hem vist a Irene = l'hem vista*.

9 El CD indeterminat apareix sense determinant o precedit per un indefinit, un numeral o un quantitatiu: *tinc dubtes = en tinc, porten dos paquets = en porten dos, diuen moltes mentires = en diuen moltes*.

12 Els pronoms *el, la i en* s'apostrofen com l'article per davant dels verbs que comencen per vocal: *l'adore, n'agafe, la idee*. Els pronoms *el, els i en* es recolzen en el verb quan acaba en vocal: *porta'l, obri'ls, trenca'n*. I adopten les formes *lo, los i ne* quan acaba en consonant: *portar-lo, obriu-los, trenqueu-ne*.

11 El CD neutre el representa un pronom demostratiu (*açò, això, allò*) o una oració: *pense que tens raó = ho pense, vull això = ho vull*. El pronom *ho* sol sonar quasi sempre [w]: *pensa-ho, ho veu*. Només sona com a [o] darrere de consonant: *pensar-ho, tornar-ho*.

10 A voltes, el CD es determina pel context. Mira: *Pere té un cotxe nou, demà el portarà*. Si bé el referent del pronom és «un cotxe nou», usem **el** i no **en** perquè, si repetirem eixe referent en la segona oració, ja apareixeria determinat: *demà portarà el cotxe nou*.

B2. El complement indirecte

1 En algunes ocasions, l'acció verbal pot recaure en un destinatari. Eixe valor l'assumeix el complement indirecte (CI), que es construeix amb les preposicions **a** o **per a**: *Duc un regal per a la xiqueta. Hem venut el millor abric a eixa clienta*.

2 El CI sol al·ludir generalment a persones. Tot i això, també poden exercir el paper de destinatari uns altres éssers vius: *He comprat menjar per al gat. Tirarem adob als cítrics*. O, fins i tot, entitats inanimades: *Hem afegit un nou capítol al llibre. No poses tanta sal a l'ensalada*.

3 Quan el CI fa referència a la 1a o la 2a persona del discurs, sempre es representa amb un pronom feble: *Em doneu això? Et dic que no. Ens han dut el moble. Vos fan cas?* Eixa referència es pot duplicar: *Em doneu això a mi? A tu et dic que no*.

6 Tot i això, si volem emfatitzar el destinatari de l'acció, podem anteposar el CI, mantindre el pronom i marcar-ho amb una pausa: *A Joan, no li agrada el dolç. Als oncles, els escriurem una postal demà*.

5 En canvi, no és convenient duplicar el CI en la resta de casos, perquè resulta pleonàstic: **Els han venut una enciclopèdia als meus pares. *Li han donat el permís a Maria*. En aquestes frases, sobra el pronom inicial.

4 Quan el CI fa referència a la 3a persona del discurs, podem esmentar el destinatari o substituir-lo pels pronoms *li, els*: *Han posat una multa a Pere = Li han posat una multa*. També podem duplicar el CI quan és representat per un pronom fort: *Li han posat una multa a ell*.

7 Com has vist, el CI es pot representar amb els pronoms *em, et, ens, vos, li, els*. En contextos molt formals, el pronom *vos* també admet la forma *us* per davant del verb o per darrere si acaba en vocal: *us dic = vos dic, traure-us = traure-vos*.

8 Els pronoms *em, et* s'apostrofen quan el verb comença per vocal: *t'agafe la mà*. Els pronoms *li i vos* són invariables: *li explique, trau-li, vos portem, portar-vos*.

9 Els pronoms *em, et, ens i els* es recolzen en el verb quan acaba en vocal: *porta'm, diga'ns*. I adopten les formes *me, te, nos, los* quan acaba en consonant: *portar-me, contar-te, dir-nos, doneu-los*.

Exercici 4. ORAL

Pronuncia en veu alta aquestes oracions canviant els complements en negreta pel pronom feble adequat:

- Ahir vaig preparar jo **el dinar**, així que hui et toca preparar **el dinar** a tu.
- Jo tinc **díhuit anys**, ma germana té **vint-i-un anys** i mon germà té **quinze anys**.
- Pere va dir **que vindria** abans que el professor encomanara **a Pere** eixa faena.
- Després-ahir no vas traure **la brossa**, ahir no vas fer **el llit** i hui has perdut **les claus**.
- He demanat **a les teues amigues** que porten **vi** a la festa.
- Coneixes **la nostra oferta**? Beu-te **tres cerveses** i paga només **dos cerveses**!



Exercici 5.

Ompli els buits del text següent amb les paraules adequades, d'acord amb les indicacions que apareixen entre parèntesis. Si t'ofereix dos paraules separades per una barra (/), tria'n una. Si t'ofereix un verb en infinitiu, conjuga'l:

L'origen de la novel·la cavalleresca

La novel·la cavalleresca és un gènere literari que es desenvolupa _____ (A / EN) Europa al final de l'edat _____ (MITJA / MITJANA) i al principi de l'edat moderna: *Curial e Güelfa* (1445-1448), *Tirant lo Blanc* (1460-1464) o *El Quijote* (1605-1616) són els seus exponents més paradigmàtics. La característica principal d'aquestes obres és que el cavaller que les protagonitza ja no és un ésser fantàstic, capacitat per a executar qualsevol _____ ('ACTE DE VALOR'), _____ (SINÓ / SI NO) que es tracta, _____ (SOBRETOT / SOBRE TOT), d'un home, amb debilitats i ambicions, que l'encerta i s'equivoca, que menja i dorm, que cau i s'alça, que _____ ('AGAFA UNA MALALTIA') i mor.

La novel·la cavalleresca no naix del no-res ni l'origen s'explica des de l'evolució d'un únic gènere previ. Per a entendre el sorgiment d'aquestes obres, cal partir de quatre fonts literàries diferents, _____ (DE LES QUE / DE LES QUALS) beu en un grau divers: la matèria de Bretanya, els llibres de cavalleries, les biografies de personatges reals i les cròniques _____ ('PRÒPIES DE REIS').

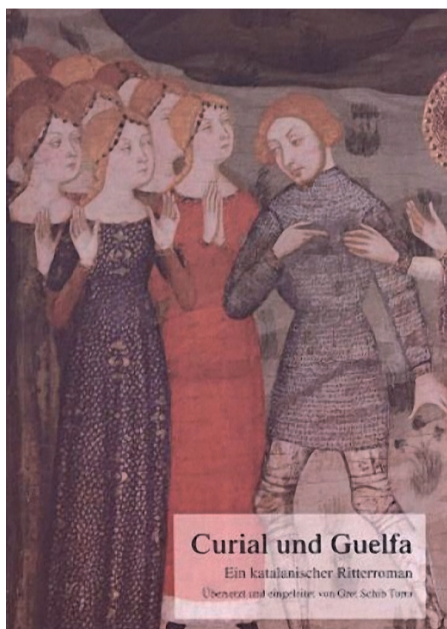
La matèria de Bretanya agrupa una sèrie de relats èpics, al voltant de la _____ ('FAULA, RELACIÓ DE FETS MERAVELLOSOS') del rei Artús, que es van escriure a Europa entre els segles x i xiv. La matèria de Bretanya va evolucionar al llarg dels temps i va donar lloc a la matèria artúrica i, posteriorment, a la matèria del Sant Graal, és a dir, obres en què la _____ ('CERCA, BUSCA') del sant _____ ('COPA PER A CONTINDRE EL VI EN LA CELEBRACIÓ EUCARÍSTICA') de Crist _____ ('ESDEVINDRE') el principal fil argumental. Alguns dels autors més emblemàtics són Chrétien de Troyes (segle xii) i Maria de França (1160-1215, aproximadament). Entre les obres en occità, destaquen *La faula* de Guillem de Torroella (escrita al voltant de 1370) i l'anònim *Blandin de Cornualla* (segle xiv).

Els llibres de cavalleries són relats més llargs de caràcter fantàstic, evolució de la matèria de Bretanya i de la poesia èpica medieval, que _____ ('INCLOURE') molts elements meravellosos i inversemblants, com ara _____ ('DRACS / DRAGONS'), animals mitològics o uns altres éssers sobrenaturals. L'exemple més significatiu d'aquest gènere és *Amadís de Gaula*, probablement escrita cap al final del segle xiv per un autor portugués i _____ ('PARTICIPI DE TRADUIR') lliurement al castellà per Garcí Rodríguez de Montalvo al principi del segle xvi.

Les biografies dels cavallers i altres personatges reals són un subgènere molt habitual a França al final del segle xiv i el començament del xv. També són _____ ('QUE TÉ LLOC SOVINT, HABITUAL') en aquesta època els llibres de viatges, especialment _____ ('COM A CONSEQÜÈNCIA DE, A PARTIR DE, A CAUSA DE, GRÀCIES A') l'obra *El llibre del milió* o *El llibre de les meravelles del món* (1300), que conta els viatges de Marco Polo a la Xina. Aquests dos subgèneres narratius _____ ('REFLECTIR') fets realistes, de manera que _____ ('AFEGIR') a la narració un ingredient (la versemblança) que serà bàsic per a entendre el naixement de la novel·la cavalleresca.

Finalment, les cròniques dels monarques representen una quarta font _____ ('DE QUÈ / DE LA QUE') beuen les novel·les cavalleresques. Les quatre grans cròniques de la historiografia _____ ('ADJECTIU COMPOST FORMAT PER CATALÀ I VALENCIÀ') són: *El llibre dels fets* o crònica del rei Jaume I el Conqueridor (acabada cap a 1276); la crònica de Bernat Desclot (1288), al voltant del rei Pere III el Gran; la crònica de Ramon Muntaner (1325-1328), sobre el regnat de Jaume II el Just; i la crònica del rei Pere IV el Cerimoniós (1382-1385). Necessàriament realistes, les cròniques _____ ('CONTEN / COMPTEN') els fets _____ ('DIGNES DE MEMÒRIA') dels reis, sovint hiperbòlicament i amb un excés de _____ ('BONA VOLUNTAT ENVERS ELS ALTRES'), però sempre dins dels cànons de la versemblança.

Aquestes quatre _____ ('ACCIÓ O EFECTE D'INFLUIR') _____ ('RAURE') en la base de la novel·la cavalleresca, que aglutina elements literaris que _____ ('REMETRE') a diversos subgèneres narratius: _____ ('DE GUERRA'), d'aventures, amorós, humorístic, de costums, psicològic... Tot això provoca que aquest siga un gènere fonamental i ineludible en l' _____ ('TRAJECTE, CAMÍ, RECORREGUT') de la narrativa cap a la novel·la moderna.



Vocabulari i pronúncia

Literatura i grafisme

Exercici 6.

Escriu en els buits de les frases següents el terme adequat dels que t'ofereim en el quadre:

bucòlic, col·loqui, colofó, dantesc, exordi, filigrana, fulletó, heterònim, impremta, palinòdia, pergami, xenisme

- En el segle xix, els actors interpretaven _____ satírics en què debatien temes intrascendents.
- Vistos al besllum, s'identificava en eixos papers la _____ d'un reputat impressor.
- La traducció d'aquesta obra és molt complexa perquè conté molts _____, paraules que fan referència a realitats exclusives d'aquella cultura.
- L'alt mandatari va comparèixer a fi d'entonar una _____ i retractar-se dels seus depravats actes.
- La lava va arrasar els boscos en un espectacle _____ de foc, fum i crepitació.
- Els _____ televisius són una rèplica de les novel·les de to melodramàtic que es publicaven per fascicles.
- El gran poeta portugués Fernando Pessoa va signar una important part de la seua obra amb l' _____ d'Álvaro de Campos.
- Abans de la invenció del paper, l'escriptura es plasmava sobre _____.
- He escrit una novel·la _____, ambientada en un entorn rural idealitzat.
- L'impressor, el lloc i la data de la impressió apareixen indicats en el _____ de l'obra.
- El discurs va començar amb un _____ que va captar l'atenció del públic i el va predisposar positivament.
- Se sol atribuir la invenció de la _____ a l'orfebre alemany Johannes Gutenberg.



Exercici 7.

Escolta atentament les set definicions de l'àudio. Després de cada una, et donarem set segons per a escriure la resposta correcta. En acabar, les repetirem de nou i tindràs tres segons més per a respondre. Finalment, et direm les solucions.



<https://web.ua.es/va/cau/documentos/audios/b2-u05-a01.mp3>



- | | |
|--------------|--------------|
| 1. INC _____ | 5. DIT _____ |
| 2. PAN _____ | 6. PAL _____ |
| 3. BES _____ | 7. SAG _____ |
| 4. COS _____ | |

Exercici 8.

Relaciona les següents frases fetes amb el significat corresponent:

- | | |
|---|---|
| a) Tindre molta lletra menuda | 1. Ser útil algú o alguna cosa. |
| b) Fer tots els papers de l'auca | 2. Voler fer coses impossibles. |
| c) Ficar-se en llibres de cavalleries | 3. Tindre poder adquisitiu té avantatges. |
| d) Parlar com un llibre obert | 4. Ser molt sagaç. |
| e) Amb totes les lletres | 5. Segons el sentit literal. |
| f) Fer paper | 6. Directament, sense dissimular. |
| g) Al peu de la lletra | 7. Expressar-se molt clarament. |
| h) Amb diners carxofes i amb paper milotxes | 8. Canviar d'opinió segons les circumstàncies |



Exercici 9.

Escolta atentament les set operacions matemàtiques de l'àudio. Després de cada una, et donarem cinc segons per a respondre. Quan passen els cinc segons, et donarem la solució i et proposarem una nova operació, així fins a set.



<https://web.ua.es/va/cau/documentos/audios/b2-u05-a02.mp3>

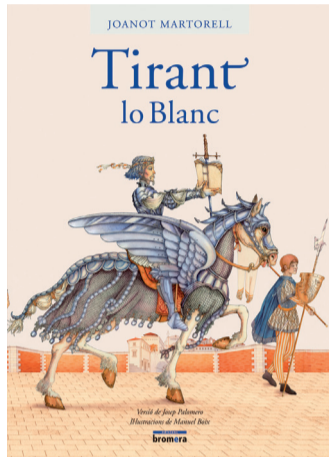


D Comprensió oral

Abans de res, llig les preguntes dels exercicis 10, 11 i 12. Després, escolta atentament l'àudio següent. En acabar, intenta respondre a totes les preguntes.



L'argument de *Tirant lo Blanc*
<https://web.ua.es/va/cau/documentos/audios/b2-u05-a03.mp3>



Exercici 10.

Respon a les preguntes següents:

- On se situen geogràficament les cinc parts que componen *Tirant lo Blanc*?
- Quin personatge groller és ajudat per Tirant en la segona part de l'obra?
- Què li ocorre a Tirant quan arriba per primera vegada a Constantinoble?
- Quins són els tres tipus d'amors que es mostren en la novel·la?
- Per què Tirant deixa de representar l'ideal cavalleresc en la tercera part de la novel·la?

Exercici 11.

Elegeix la resposta correcta entre les opcions que t'ofereixim:

- Després de tornar de Terra Santa, el comte Guillem de Varoic...
- Quin personatge enganya a Tirant i li fa sentir gelosia de Carmesina?
- Per a Tirant, la quarta part de la novel·la representa...
- En la segona part, Tirant deslliure l'illa...
- Hipòlit, el cosí de Tirant, es caracteritza per ser un cavaller...

a) ...es fa ermità	...acaba sent rei d'Anglaterra	...és elegit millor cavaller
b) Plaerdemavida	La Viuda Reposada	L'emperadriu
c) ...la captivitat	...el purgatori	...el naufragi
d) ...d'Anglaterra	...de Sicília	...de Rodes
e) ...modèlic i ideal	...honest i valent	...que només busca el seu profit

Exercici 12.

Digues si són verdaderes (V) o falses (F) les afirmacions següents:

- La novel·la conta la trajectòria vital de Tirant des que és un xiquet.
- L'enamorament de Tirant i Carmesina segueix les pautes de l'amor cortès trobadoresc.
- L'amor que sent l'emperadriu per Hipòlit té un component incestuós.
- Tirant desembarca amb el seu exèrcit en les platges del nord d'Àfrica.
- El casament de Tirant i Carmesina es produeix en la part final de la novel·la.

E Habilitats comunicatives: exemplificar

De vegades, necessitem exemplificar, posar exemples al voltant d'un tema per a esclarir completament què volem dir. Potser no ens hem explicat amb prou claredat, o potser és que exposem un tema certament dens. Tant fa: amb un bon exemple, il·luminarem el nostre discurs.

Exemplificar

Els exemples representen la concreció de la tesi que volem sostindre:

[tesi] *Les serres valencianes presenten una gran diversitat de plantes aromàtiques, [exemples] com ara el timó, el romer, la sajolida, el fenoll, la sàlvia, l'espígol, etc.*

Habitualment, presentem els exemples mitjançant una enumeració en què cada element és separat per una coma: *Els productes alimentaris valencians, com la taronja, l'orxata, el torró o el raïm de taula, són exportats per tot el món.*

Per a introduir una successió d'exemples, solem usar les fórmules següents: *com*, *per exemple*, *com ara* o, en textos molt formals, *verbigràcia*. Després de *per exemple* i *verbigràcia*, sol aparèixer una coma. En canvi, *com* i *com ara* s'uneixen sense pausa amb el primer exemple.

Per a acabar una enumeració d'exemples, usem els punts suspensius (...), o les fórmules *etc.*, *etcètera* o *entre altres*.

Especialment en textos expositius i argumentatius, l'ús dels exemples és un recurs bàsic que pot ajudar-nos a complir amb èxit el nostre propòsit comunicatiu.

En aquests casos ja no ens referim a inserir una successió d'exemples, sinó a desenvolupar-ne un, que esdevindrà un cas paradigmàtic de la tesi que defensem. Podem usar exemples genèrics o més concrets. Mira:

[tesi] *El professorat de les nostres escoles i els nostres instituts ha de ser un model de comportament i d'aprenentatge per a l'alumnat, que incite a assolir nous coneixements i a estimar totes les matèries.*

[exemple genèric] *Per exemple, un professor que tinga curiositat pel seu entorn mediambiental, social o cultural, els transmetrà eixa inquietud amb més eficàcia que no un professor que no en tinga gens.*

[exemple concret] *En el meu cas, recorde amb molt d'afecte el mestre de cinqué, que va ser el qui em despertà l'amor per la muntanya. Quan acabe l'exemple, recorda que hem de reprendre el fil discursiu on l'havíem deixat.*

Exercici 13.

Completa les tesis de les oracions següents amb una successió d'exemples:

- Mon fill s'entreté amb qualsevol joguet...
- La dieta mediterrània es basa en productes molt saludables...
- Un bon professor de valencià ha de tindre uns certs coneixements de llengües pròximes...

Solucions:

Exercici 1

a) La caiguda de Constantinoble (la capital de l'imperi romà d'orient) en mans dels turcs el 1453. b) De transmetre les pautes de comportament cristianes, passa a promoure el consum individual de la devoció cristiana. c) Els cants d'amor, els cants de mort, els cants morals i el *Cant espiritual*. d) *Lo procés de les olives* i *Lo somni de Joan Joan*. e) En els personatges bíblics femenins, perquè l'obra té com a finalitat augmentar el fervor religiós de les monges.

Exercici 2

a) en el segle V, b) a Nàpols, c) *Curial e Güelfa*, d) la prosa i el vers, e) *Espïll*

Exercici 3

aF, bF, cV, dV, eV

Exercici 4

a) Ahir **el** vaig preparar jo, així que hui et toca preparar-**lo** a tu. b) Jo **en** tinc díhuit, ma germana **en** té vint-i-un i mon germà **en** té quinze. c) Pere **ho** va dir abans que el professor li encomanara eixa faena. d) Després-ahir no **la** vas traure, ahir no **el** vas fer i hui **les** has perdudes. e) **Els** he demanat que **en** porten a la festa. f) **La** coneixes? Beu-te'n tres i paga'n només dos!

Exercici 5

a / mitjana / proesa / sinó / sobretot / emmalalteix o emmalaltix / de les quals / reials / llegenda / recerca / calze / esdevé / inclouen / dracs / traduït / freqüents / arran de / reflecteixen o reflectixen / afigen, afegeixen o afigeixen / de què / catalanovalenciana / contem / memorables / benvolença / influències / rauen / remetem / bèl·lic / itinerari

Exercici 6

a) col·loqui, b) filigrana, c) xenismes, d) palinòdia, e) dantesca, f) fulletons, g) heterònim, h) pergamins, i) bucòlica, j) colofó, k) exordi, l) impremta

Exercici 7

Les solucions apareixen al final de l'àudio corresponent.

Exercici 8

a4, b8, c2, d7, e6, f1, g5, h3

Exercici 9

$27 \times 4 = 108$ | $108 - 27 = 81$ | $81 \times 3 = 243$ | $243 + 72 = 315$ | $315 / 9 = 35$ | $35 + 57 = 92$ | $92 / 4 = 23$

Exercici 10

a) La primera a Anglaterra, la segona a Sicília i Rodes, la tercera a Constantinoble, la quarta al nord d'Àfrica i la cinquena de nou a Constantinoble. b) Felip, el fill del rei de França. c) S'enamora perdudament de la princesa Carmesina. d) Amor honest, amor profitós i amor viciós. e) Perquè, en enamorar-se, abandona els afers bèl·lics i, gelós, assassina un innocent.

Exercici 11

a) es fa ermità, b) La Viuda Reposada, c) el purgatori, d) de Rodes, e) que només busca el seu profit.

Exercici 12

aF, bV, cV, dF, eV

Exercici 13 (solució orientativa)

a) Mon fill s'entreté amb qualsevol joguet, com ara puzles, cotxets, animals, sonalls... b) La dieta mediterrània es basa en productes molt saludables, per exemple, la tomaca, la lletuga, la ceba, l'oli d'oliva, el raïm, etc. c) Un bon professor de valencià ha de tindre uns certs coneixements de llengües pròximes, com el castellà, el gal·lec, l'anglès, el francès, l'occità o l'italià, entre altres.

Autoria: Juli Martínez Amorós (coordinador) i Rosa Anna Guisjarro Contreras.

Àudios: Lidia Garrigós Miquel **Maquetació:** Jesús Àngel López Ramón | www.masuno.es

puntperpunt@ua.es | Una iniciativa del Servei de Llengües de la Universitat d'Alacant i *Información*