

PUNT PER PUNT

Cita Cultural
Concurs de Literatura en Valencià
Ja està obert el termini per a participar
en el Premi Sambori!
Pots presentar les teues històries
fins al 9 de febrer de 2018
<https://goo.gl/ciZbgc>

Curs de valencià B2 de la Universitat d'Alacant i *Información*



Universitat
d'Alacant

Fascicle 8. Humanisme i religió

A Comprensió escrita

Llig el text següent i, després, respon a les preguntes dels exercicis 1, 2 i 3.

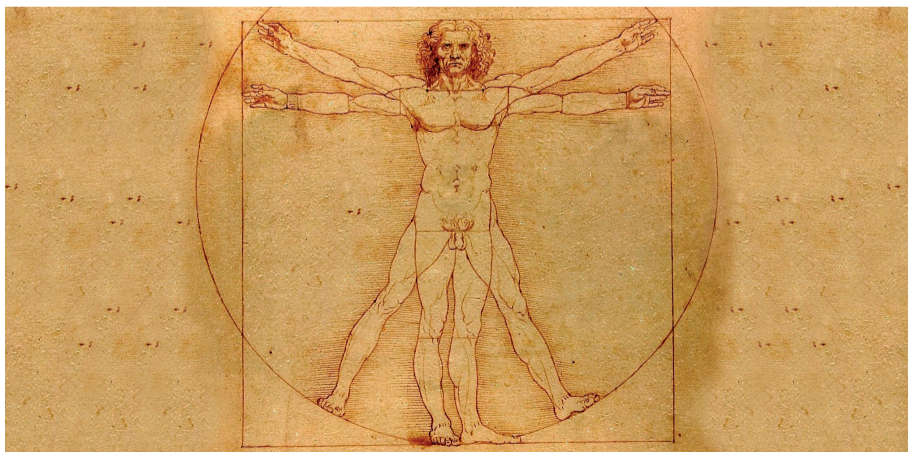
Renaixement i humanisme

El Renaixement és un moviment de renovació cultural i artística que va nàixer a Itàlia al segle XV i que es va estendre arreu d'Europa occidental al segle XVI. Durant aquesta etapa primerenca de l'edat moderna es va produir allò que es coneix com a «principi d'inversió teològica», que va fer front al teocentrisme medieval en què tot girava al voltant de la idea de Déu. Mitjançant aquest principi, es va iniciar un període caracteritzat per l'antropocentrisme, que avantposava els afers humans i, consegüentment, considerava l'ésser humà i les seues necessitats com a centre de l'univers.

L'humanisme renaixentista és un moviment intel·lectual i filosòfic iniciat per precursors com Francesco Petrarca (1304-1374) a partir dels *studia humanitatis*, és a dir, l'estudi dels autors clàssics des d'una perspectiva filològica. Al tombant del segle XV, aquest corrent va anar introduint-se des d'Itàlia a la Corona d'Aragó i, posteriorment, a altres parts d'Europa. Es va poder estendre ràpidament gràcies a la impremta, a les acadèmies i a les universitats. L'humanisme es caracteritza per l'interès per l'ésser humà i pel redescobriments i l'actualització de les obres grecolatines, amb una inclinació marcada per la llengua, la literatura, la història, la filosofia i l'art. Per als humanistes, l'antiguitat clàssica, tot i que els era llunyana cronològicament, els era ben pròxima pel que feia al pensament, mentre que l'edat mitjana, contigua en el temps al Renaixement, representava una època remota quant a la mentalitat i a la cosmovisió.

L'humanista integral tractava de combinar la destresa literària amb la funció estètica de l'art, el coneixement històric i la saviesa filosòfica i moral. En aquest sentit, els escriptors humanistes van conrear un llatí literari que va arribar a esdevenir una mena de nova koinè europea de les elits culturals del Renaixement, a partir de la imitació del llatí clàssic i enfront de l'escolàstic, de caire més funcional. Aquest nou reviscolament de la llengua clàssica va influir també notablement en l'ús literari i la confecció de les gramàtiques de les llengües romàniques, que van prendre com a referent el model culte del llatí clàssic, perceptible tant en el lèxic, com en la sintaxi.

Des del punt de vista ideològic, cal subratllar figures com la de Maquiavel (1469-1527), autor d'*El príncep* (1516), obra en què exposa com s'han de comportar els mandataris de l'època, d'una influència tan determinant que ha generat termes absolutament vigents hui dia, com són *maquiavel·lisme* i *maquiavèl·lic*. Thomas More (1478-1535) va descriure en *Utopia* (1516) l'ideal polític d'una societat que contrastava amb la realitat del seu temps, caracteritzat per la crisi d'autoritat en l'església i en el papat i per la decadència de l'antic imperi germànic, al mateix temps que algunes monarquies europees intentaven consolidar el seu poder.



Pel que fa a la renovació religiosa, destaca l'obra d'Erasme de Rotterdam (1466-1536), que es basa en una concepció de la fe viscuda d'una manera més personal i íntima, allunyada de les convencions rituals, els prejudicis i les supersticions religioses. La visió d'Erasme, que pretenia sobretot educar en la doctrina cristiana, va

influir decisivament en el teòleg alemany Martí Luter (1483-1546), que va promoure la reforma protestant que va acabar provocant una escissió en l'església catòlica.

Per un altre costat, la teoria heliocèntrica de Copèrnic (1473-1543) va suposar una autèntica revolució científica, que trencava la visió acceptada per l'església basada en el geocentrisme. Posteriorment, les observacions de Galileu (1564-1642) van refermar la teoria copèrnica i van ser fonamentals per a aprofundir en el coneixement del cosmos. Tanmateix, van ser fortament contestades des de l'àmbit eclesiàstic, fins al punt que Galileu fou jutjat i condemnat per la Inquisició.

En definitiva, el moviment intel·lectual i estètic que promou el Renaixement, desenvolupat a partir de les idees humanistes, va suposar un canvi radical des del punt de vista cultural, científic i religiós. Bastit a partir de la relectura dels clàssics grecoromans i de la reinterpretació de l'art, el Renaixement va qüestionar el paper de l'ésser humà al món: l'autonomia de l'individu i el pes de la raó esdevindran els criteris principals per a comprendre la realitat.

Saps que *afers* significa 'assumptes'

Exercici 1.

Respon a les preguntes següents:

- En quin país va sorgir el Renaixement?
- En què es diferencia el teocentrisme de l'antropocentrisme?
- En què consistien els *studia humanitatis*?
- Quins factors van facilitar l'expansió de l'humanisme?
- Per què el Renaixement i l'humanisme van suposar un canvi radical?

Exercici 2.

Elegeix la resposta correcta entre les opcions que t'ofereim:

- On va estar present el Renaixement?
- Amb quin període és més afí el pensament dels humanistes?
- En quins aspectes se centra un humanista integral?
- De què tracta l'obra *Utopia* de Thomas More?
- Què proposa Erasme de Rotterdam?

a) Només a Itàlia	Arreu del món	En alguns països d'Europa
b) Amb l'edat mitjana	Amb l'època clàssica	Amb ambdós
c) En l'exaltació de Déu i de l'església	En la literatura, l'art, la història, la filosofia i la moral	En l'estudi de noves llengües
d) Es descriu la societat en què viu l'autor	Es planteja una realitat diferent	De l'època clàssica
e) Seguir amb les convencions religioses tradicionals	No tindre fe religiosa	Seguir la religió des d'una visió més personal

Exercici 3.

Digues si són verdaderes (V) o falses (F) les afirmacions següents:

- Al començament de l'edat moderna Déu va passar a ser considerat com a centre de l'univers.
- Els humanistes es van interessar per les obres dels clàssics.
- El llatí que conreaven els humanistes va esdevenir una mena de llengua comuna de cultura per tota Europa.
- El llatí emprat pels humanistes va substituir l'ús de les llengües vulgars.
- Copèrnic defensa la idea del geocentrisme.

Fascicle 8. Humanisme i religió

B Normativa i gramàtica

B1. Les perífrasis d'infinitiu

- 1 Les perífrasis verbals d'infinitiu són expressions formades per un verb auxiliar (*poder, haver, deure, voler...*) seguit d'un verb en infinitiu. Per exemple: *puç parlar, cal fer, deu ser, vol vindre...* En ocasions, es construeixen amb una preposició: *ha d'anar, comença a aclarir...*
- 2 Les perífrasis formen una unitat sintàctica i semàntica. Això vol dir que l'infinitiu aporta el significat principal, mentre que el verb auxiliar expressa valors com l'obligació, la probabilitat, la imminència, la voluntat, la possibilitat, etc.
- 3 L'**obligació** s'expressa amb les perífrasis [*haver de + infinitiu*], [*deure + infinitiu*] i [*caldre + infinitiu*], com també amb l'imperatiu, amb l'estructura [*caldre que + subjuntiu*] o amb oracions copulatives amb el verb *ser* seguit d'adjectius com *obligatori, necessari, menester o imprescindible*.
- 4 En oracions negatives, [*caldre + infinitiu*] significa que 'no és necessari fer alguna cosa': *No cal donar propina*. Mentre que [*haver de + infinitiu*] adopta el sentit de **prohibició**: *No has de dir paraulotes. No s'ha de parlar alt*.
- 5 La **possibilitat**, la capacitat o l'autorització s'expressen amb la perífrasi [*poder + infinitiu*]. La **voluntat** s'expressa amb l'estructura [*voler + infinitiu*].
- 6 La **probabilitat** s'expressa amb la perífrasi [*deure + infinitiu*], que és l'opció prioritària per a àmbits formals: *Fan tard, deuen estar en un embós*. També poden indicar probabilitat el futur i el condicional: *Fan tard, estaran en un embós*.
- 7 La **imminència** s'expressa amb les perífrasis [*estar a punt de + infinitiu*] i [*anar a + infinitiu*]. Aquesta última només funciona en context de passat: *Anava a telefonar-te ara mateix*. També pots expressar la imminència amb el present o el futur acompanyats d'adverbis com *ara mateix, seguidament, de seguida, immediatament, a continuació, tot seguit...*
- 8 El **moment d'inici** d'una acció s'expressa amb les perífrasis [*començar a / arrancar a / rompre a / posar-se a + infinitiu*]: *De l'emoció, va rompre a plorar*. D'altra banda, la **culminació** s'expressa amb [*acabar de + infinitiu*]: *Acaben de donar-me una molt bona notícia*.
- 9 La **repetició** d'una acció es pot indicar amb la perífrasi [*tornar a + infinitiu*]: *Torna a ploure*. Si l'acció és **habitual**, usem [*soler + infinitiu*]: *A la tardor sol ploure*. Finalment, [*vindre a + infinitiu*], generalment seguit de *fer* i *dir*, té valor **aproximatiu**: *Això venia a ser una troballa única*.

B2. El gerundi i les perífrasis de gerundi

- 1 El gerundi és una de les tres formes no personals del verb, al costat de l'infinitiu i el participi. El gerundi es considera l'adverbi verbal, de manera que ens permet expressar dos valors fonamentals:
- 2 La **manera** com es fa alguna acció:
 - *Sempre parla somrient.*
 - *Ens escoltava mostrant cara de preocupació.*
 - *Les dones d'este poble pareix que parlen cantant.*
- 3 La **simultaneïtat** de dos accions:
 - *He trobat cinc euros caminant pel carrer.*
 - *Aquell inconscient conduïa mirant el mòbil.*
 - *Passejava observant-se en tots els aparadors.*
- 4 Les perífrasis verbals de gerundi són expressions formades per un verb auxiliar (*estar, seguir, continuar, anar, acabar...*) seguit d'un verb en gerundi. Per exemple: *estic mirant, segueixen rient, anem fent, acabaren perdent...*
- 5 Aporta el mateix valor la perífrasi [*anar + gerundi*], però en aquest cas subratlla el procés descrit per l'acció:
 - *La vostra relació anava empitjorant amb els anys.*
 - *Vaig recuperant-me del bac a poc a poc.*
- 6 La progressió en el temps s'expressa amb la perífrasi [*estar + gerundi*]:
 - *Estic treballant molt esta setmana.*
 - *No el molestes que està parlant per telèfon.*
- 7 Indiquen **repetició** o **continuïtat** d'una acció les perífrasis [*seguir + gerundi*] i [*continuar + gerundi*]:
 - *Malgrat que és hivern, seguim anant a la platja els diumenges.*
 - *Continua sent igual de gandul.*
- 8 Per a expressar l'**inici** i la **culminació** d'una acció, disposem de les perífrasis [*començar + gerundi*] i [*acabar + gerundi*]:
 - *Van començar citant a Estellés.*
 - *Si continues així, acabaràs penedint-te de les teues accions.*
- 9 No són genuïnes -i, per tant, cal evitar-les- les perífrasis amb els verbs *portar* o *vindre* seguits de gerundi. Tampoc és correcte usar el gerundi amb valor de posterioritat: **Va eixir a les set tornant a les deu*.

Exercici 4.

Digues quin sentit expressen les estructures d'infinitiu de les frases següents:

- a) Hola Lluïsa! Com va? No sé res de tu! **Vull vore't** prompte!
- b) Antoni tenia els cabells canosos i per això vaig pensar que **devia ser** major que Pau.
- c) **No s'han de superar** els 120 quilòmetres per hora en l'autovia.
- d) Perquè t'atenguen **has d'agafar** cita prèvia.
- e) **Acaben de** comunicar que **cal lliurar** el treball la setmana que ve.
- f) **Està a punt de començar** la primera emissió de la nova radiotelevisió valenciana, À punt.
- g) Ma mare m'ha dit que només **podré agafar** el cotxe si no **torne a suspendre** l'examen.

Exercici 5.

ORAL

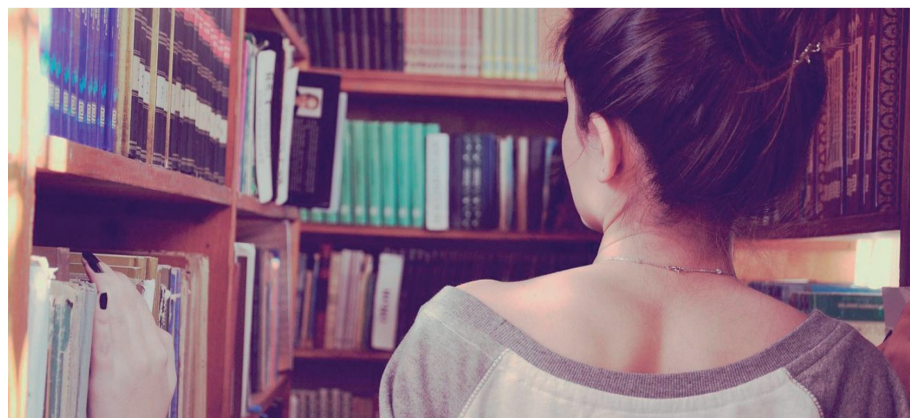
Contesta les preguntes següents usant les estructures d'infinitiu que hem vist adés:

- a) Quines opcions tens per a demanar cita prèvia en el centre de salut?
- b) Quines obligacions tens entre setmana?
- c) Sense mirar el rellotge, quina hora penses que és?
- d) Què anaves a fer l'última vegada que et van interrompre?
- e) Què vols fer el pròxim cap de setmana?

Exercici 6.

Completa les oracions amb el gerundi o les perífrasis de gerundi adequades al sentit:

- a) Tot i que ja sóc prou fadrina, _____ (*JUGAR*) a videojocs.
- b) Si no deixes de fer apostes, _____ (*PERDRE*) tots els diners.
- c) Màrius es va fer mal als malucs _____ (*MOURE*) un moble.
- d) Maria _____ (*TRADUIR*) el document des de fa tres dies.
- e) Des que m'han posat l'ortodòncia, note que les dents _____ (*MILLORAR*).
- f) Mentre que tu _____ (*FER*) el gandul, jo estava treballant.
- g) Júlia diu les taules de multiplicar _____ (*CANTAR*).



Exercici 7.

Ompli els buits del text següent amb les paraules adequades, d'acord amb les indicacions que apareixen entre parèntesis. Si t'ofereix dos paraules separades per una barra (/), tria'n una. Si t'ofereix un verb en infinitiu, conjuga'l:

Joan Lluís Vives

Joan Lluís Vives (València 1493-Bruges 1540) és, amb tota certesa, un dels _____ ('ESPECIALISTA EN PEDAGOGIA') més importants del Renaixement. Es va criar en una família de judeoconversos a València, on va passar els primers setze o _____ (17 EN LLETRA) anys de vida, fins que va haver d'abandonar-la, juntament amb alguns familiars, perquè eren perseguits per la Inquisició. Els seus pares i els seus oncles no van córrer la mateixa sort: acusats de judaïtzants, van ser _____ ('DESTRUÏTS PER L'ACCIÓ DEL FOC') en la _____ ('MUNTÓ DE LLENYA QUE S'ENCÉN A L'AIRE LLIURE').

Després de la seua infantesa i _____ ('QUALITAT DE JOVE') a València, el 1509 es va _____ ('MUDAR, CANVIAR DE RESIDÈNCIA') a París, on es va formar en escolàstica nominalista i estudis humanístics. Allí va publicar els seus primers escrits, _____ (EN ELS QUE / EN ELS QUALS) desenvolupa l'humanisme i _____ (REFLECTIR) el problema de les relacions entre el cristianisme i el _____ ('QUALITAT DE CLÀSSIC'). Anys després, Joan Lluís Vives va publicar una crítica molt consistent contra l'escolàstica de París.

El 1514 va canviar la residència als _____ ('ESTAT DE LA UNIÓ EUROPEA FORMAT, ENTRE ALTRES, PER LES PROVÍNCIES D'HOLANDA, GELDERLAND O UTRECHT'). A Lovaina, Vives es va posicionar a favor dels erasmistes enfront dels _____ ('ESPECIALISTES EN TEOLOGIA') conservadors i en 1520 va rebre el permís per a ensenyar a la universitat. Posteriorment, el 1523, va aconseguir la protecció d'Enric VIII d'Anglaterra i de la seua _____ ('DONA CASADA RESPECTE AL MARIT') Caterina d'Aragó, de manera que va tancar la seua etapa a Lovaina i es va _____ ('ESTABLIR-SE EN UN LLOC') a Oxford, on ocupà una càtedra i fou preceptor de la princesa Maria.

Uns quants anys després, el 1528, en bona part a causa de la convulsió política que es vivia a Europa, hagué de tornar definitivament a Bruges, on va publicar el tractat polític *De concordia et discordia in humano genere* i el seu complement *De pacificatione*, entre altres moltes obres. Aquest _____ ('PORCIÓ DE TEMPS LIMITAT') _____ ('COMPRÉN, INCLOU, ABASTA') els dotze últims anys de la seua vida. Es caracteritza per un notable _____ ('ACCIÓ O EFECTE DE TROBAR-SE SEPARAT DELS ALTRES, ISOLAT') pel que fa a la vida pública, pel seu debilitament físic i, _____ (SOBRETOT / SOBRE TOT), per la publicació dels seus millors escrits, en els quals predominen temes pedagògics, filosòfics i religiosos.

Vives es va relacionar amb els _____ ('PERSONA QUE ES DEDICA A ACTIVITATS CREADORES O INVESTIGADORES, ERUDIT') més importants de l'època, com ara Erasme de Rotterdam, Guillaume Budé o Thomas More. En aquest sentit, és considerat com a un erasmista, ja que mostra una assimilació dels principals _____ ('CARACTERÍSTICA, QUALITAT SIGNIFICATIVA') d'aquest pensament, com ara el valor de la responsabilitat individual o la comprensió de la vida cristiana com a una relació personal amb Déu. Per això, es pot afirmar que _____ ('FORMA PART D'UNA COSA') a l'humanisme nòrdic, caracteritzat per la pietat intimista, el retorn a les fonts bíbliques i la _____ ('QUALITAT DE CONTINU') amb els ideals i els valors de la _____ ('CLASSE SOCIAL ECONÒMICAMENT ACOMODADA, QUE POSSEIX EL CAPITAL INDUSTRIAL I FINANCER') emergent.

Una de les apostes pedagògiques més modernes de Vives és la consideració de la llengua vernacla _____ (COM / COM A) vehicle per a transmetre l'ensenyament durant les primeres etapes formatives de l'aprenent. Una altra aportació innovadora va ser la concepció popular i universal de l'educació, _____ (PARTICIPI DE INCLoure) la de la dona, basada en aspectes psicopedagògics i en una metodologia activa que es dirigia a posar en pràctica la teoria impartida.

Per tot això, Joan Lluís Vives emergeix com a una de les figures _____ (CLAU / CLAUS) del Renaixement i de l'humanisme europeu i com a un referent en la renovació pedagògica de l'edat moderna. Va escriure una obra ingent en llatí sobre religió, filosofia, moral, política o educació, entre altres àmbits. A més, des de 2006, alguns estudiosos li _____ (ATRIBUIR) l'autoria d'algunes obres considerades fins ara anònimes, com per exemple *El Lazarillo de Tormes*. L' _____ ('FIGURA ESCULPIDA') de Vives presideix el Claustre de la Universitat de València, en homenatge i reconeixement al gran mestre valencià de l'humanisme europeu.



Vocabulari i pronúncia

Humanisme i religió

Exercici 8.

Escriu en els buits de les frases següents el terme adequat dels que t'ofereix en el requadre:

deessa, laïcitat, hinduisme, monoteïstes, politeïstes, sagraments, pica baptismal, diòcesi, ateïsmes, budisme, Esperit, summe pontífex

- La catedral de Sant Nicolau de Bari és una de les dos seus episcopals que hi ha a la _____ d'Oriola-Alacant.
- El Papa també és anomenat _____.
- Els catòlics són _____, ja que només creuen en un sol Déu; en canvi, els antics egipcis eren _____.
- La _____ estava en un lloc molt amagat de l'església i vam tindre dificultats per a veure com batejaven el meu nebot.
- L' _____ és la religió pròpia de l'Índia, territori en el qual es va fundar la doctrina filosòfica i religiosa anomenada _____.
- Afrodita és la _____ grega de l'amor, la bellesa, el sexe i el plaer.
- Si separem el poder polític del religiós, aconseguirem la _____.
- L' _____ és la negació de l'existència de Déu.
- La Santíssima Trinitat està formada pel Pare, pel Fill i per l' _____ Sant.
- Els set _____ són: el baptisme, la confirmació, l'eucaristia, el perdó, la unció dels malalts, l'orde sacerdotal i el matrimoni.



Exercici 9.

Escolta atentament les set definicions de l'àudio. Després de cada una, et donarem set segons per a escriure la resposta correcta. En acabar, les repetirem de nou i tindràs tres segons més per a respondre. Finalment, et direm les solucions.



<https://web.ua.es/va/cau/documentos/audios/b2-u08-a01.mp3>



- | | |
|--------------|--------------|
| 1. FID _____ | 5. MES _____ |
| 2. RES _____ | 6. IMM _____ |
| 3. RED _____ | 7. ESC _____ |
| 4. AGN _____ | |

Exercici 10.

Escolta atentament aquest dictat. Copia'l i, després, corregeix-lo. En acabar, llig-lo tu en veu alta, vinculant la forma escrita amb la pronúncia adequada.



El Misteri d'Eix
<https://web.ua.es/va/cau/documentos/audios/b2-u08-a02.mp3>



Exercici 11.



Escolta atentament les set operacions matemàtiques de l'àudio. Després de cada una, et donarem cinc segons per a respondre. Quan passen els cinc segons, et donarem la solució i et proposarem una nova operació, així fins a set.



<https://web.ua.es/va/cau/documentos/audios/b2-u08-a03.mp3>



D Comprensió oral

Abans de res, llig les preguntes dels exercicis 12, 13 i 14. Després, escolta atentament l'àudio següent. En acabar, intenta respondre a totes les preguntes.



La València de l'època de Vives
<https://web.ua.es/va/cau/documentos/audios/b2-u08-a04.mp3>



Exercici 12.

Respon a les preguntes següents:

- Quins autors i obres literàries es consideren fites del segle d'or valencià? Esmenta'n almenys tres.
- Per què Sevilla va substituir València com a port hegemònic a la península?
- Quin fet es pren com a referent del final del segle d'or de la literatura valenciana?
- Per què Vives va haver de seguir la seua formació en altres ciutats d'Europa?
- Qui va signar el decret d'expulsió dels jueus?

Exercici 13.

Elegeix la resposta correcta entre les opcions que t'ofereixim:

- On se situava l'hegemonia de la Corona d'Aragó a les darreries del segle xv?
- Contra qui actuava primerament la Inquisició?
- Quin fet va impulsar la castellanització de la noblesa?
- Què va ocórrer amb la producció literària culta valenciana del segle xvi?
- Joan Lluís Vives va residir en les poblacions flamenques de...

a) A Aragó
 b) Contra els cristians
 c) L'humanisme
 d) Va disminuir
 e) Rotterdam i Lovaina

A València
 Contra els judeoconvertos
 La tolerància religiosa
 Va créixer
 Òxford i Bruges

A Catalunya
 Contra els falsos jueus conversos
 La unió de les corones d'Aragó i Castella
 Només es feia teatre
 Lovaina i Bruges

Exercici 14.

Digues si són verdares (V) o falses (F) les afirmacions següents:

- València esdevé la població més important de la Corona d'Aragó en el segle xv.
- Tradicionalment els cristians conviuen al Regne de València amb els jueus i amb els musulmans.
- La València de Vives acceptava el cristianisme i el judaisme.
- Vives va tindre una formació basada en l'humanisme.
- La Inquisició era un tribunal que garantia jurídicament la defensa dels acusats.

E Habilitats comunicatives: descriure

Descriure és tractar d'evocar amb paraules una realitat: un paisatge, una persona, un objecte... Descriu a tothora: quan expliquem com és algú que busquem, quan detallam on hem passat les vacances o quan exposem com seria la casa on voldríem viure.

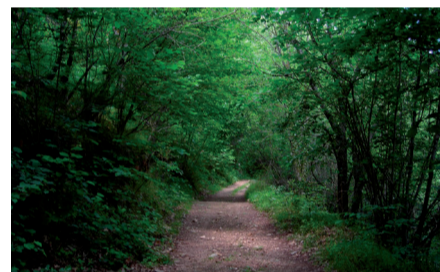
Descriure

Podem descriure qualsevol element de la realitat: persones, paisatges, ciutats, objectes, animals, plantes, èpoques, sentiments...

Depenent de la intenció que tinguem, podem fer descripcions objectives o subjectives. Per exemple, serem objectius quan descrivim l'autor d'un robatori. I serem subjectius quan expliquem com és la persona de qui ens hem enamorat.

Quan fem descripcions objectives, volem ser realistes i oferir una imatge asèptica i fàcilment reconeixible. Quan fem descripcions subjectives, deixem surar la nostra opinió. Per això, seran descripcions idealitzades o caricaturesques.

En les descripcions de persones, podem incloure tant trets físics, com psicològics. Per a descriure objectes, podem referir-nos a la forma, la utilitat, la composició, el color, el pes, les dimensions...



En les descripcions solem usar oracions copulatives amb els verbs *ser*, *estar* o *parèixer* (*és gran, està vell, pareix interessant*), com també frases amb el verb *tindre* (*té una piga al nas, tenia una peça solta*). En descripcions de llocs, apareix sovint el verb *haver-hi* (*hi havia un arbre a l'entrada, hi ha molta llum*).

Abunda l'ús d'adjectius de tota mena, que fan referència a qualsevol aspecte que considerem rellevant (caràcter, altura, forma, textura, color...).

Generalment, els adjectius apareixen després del nom que complementen. Tanmateix, a voltes poden aparèixer per davant i pot variar el significat. Així, no és igual *home gran* i *gran home*; *dona pobra* i *pobra dona*; *amic fals* i *fals amic*.

Per a evocar amb més precisió la imatge que volem descriure, disposem de diversos recursos: El superlatiu: *fortíssim, tristíssim, paupèrrim...* Comparacions: *Era més alt que un arbre. Estava rabiós com un gos.*

O les figures del llenguatge, com ara les metàfores (*la seua veu era una carícia*), les metonímies (*té un cervell privilegiat*), els epítets (*el verd bosc*), les sinestèsies (*comentari aspre*) o les hipèrboles (*la millor cervesa del món*).

Exercici 14. ORAL

Saps utilitzar les figures del llenguatge que acabem de mencionar? Busca-les en el diccionari si tens algun dubte de significat i, després, posa dos exemples de cada una.

Solucions:

Exercici 1

a) Va sorgir a Itàlia. b) El teocentrisme se centra en Déu i l'antropocentrisme en l'ésser humà. c) Consisteix en l'estudi filològic dels autors clàssics. d) La impremta, les acadèmies i les universitats. e) Perquè, a partir de la relectura dels clàssics grecoromans i de la reinterpretació de l'art, va qüestionar el paper de l'ésser humà al món.

Exercici 2

a) En alguns països d'Europa. b) Amb el de l'època clàssica. c) En la literatura, l'art, la història, la filosofia i la moral. d) Es planteja una realitat diferent. e) Seguir la religió d'una manera més personal.

Exercici 3

aF, bV, cV, dF, eF

Exercici 4

a) voluntat, b) probabilitat, c) prohibició, d) obligació, e) culminació, obligació, f) imminència, g) possibilitat, repetició

Exercici 5 (Solució orientativa)

a) Pots entrar a seu electrònica, telefonar o anar personalment al centre de salut. b) He de matinar, anar a treballar, fer el dinar i el sopar i netejar la casa. c) Deuen ser les cinc de la vesprada. d) Anava a engegar l'ordinador per a veure una sèrie de la BBC. e) Vull aprofitar per a descansar i no fer res.

Exercici 6

a) continue o seguisc jugant, b) acabaràs perdent, c) movent, d) està traduïnt, e) van o estan millorant, f) estaves fent, g) cantant

Exercici 7

pedagogs / dèsset / cremats / foguera / joventut / traslladar / en els quals / reflecteix o reflectix / classicisme / Països Baixos / teòlegs / muller / instal·lar / període / abraça / aïllament / sobretot / intel·lectuals / trets / pertany / continuïtat / burgesia / com a / inclosa / clau / atribueixen o atribuïxen / estàtua

Exercici 8

a) diòcesi, b) summe pontífex, c) monoteistes, politeistes, d) pica baptismal, e) hinduisme, budisme, f) deessa, g) laicitat, h) ateisme, i) Esperit, h) sacraments

Exercici 9

Les solucions apareixen al final de l'àudio corresponent.

Exercici 10

El Misteri d'Elx
 La Festa o Misteri d'Elx és una representació teatral medieval en què es recrea la mort, l'assumpció al cel i la coronació de la Mare de Déu. La ciutat il·licitana ha pogut mantindre viva durant segles aquesta obra, que va començar a representar-se en la segona mitat del segle xv. Des d'això moment, el Misteri d'Elx forma part de la identitat col·lectiva de la capital del Baix Vinalopó. Després d'haver superat no poques dificultats econòmiques al llarg de la història, el Misteri representa hui dia un important atractiu turístic i cultural. L'any 2001, aquesta representació religiosa en valencià va ser reconeguda per la UNESCO com a Obra Mestre del Patrimoni Oral i Immaterial de la Humanitat. El Misteri d'Elx es divideix en dos jornades, la Vespra i la Festa, que es representen respectivament els dies 14 i 15 d'agost en la Basílica de Santa Maria d'Elx. L'obra atrau espectadors amb interessos molt variats: la fe, la cultura, la llengua, la música, l'espectacular escenificació teatral o la tradició festiva. El text del Misteri s'ha mantingut al llarg del temps gràcies a les consuetes, còpies manuscrites del text primigeni.

Exercici 11

15 - 8 = 7 | 7 x 6 = 42 | 42 / 3 = 14 | 14 + 15 = 29 | 29 x 2 = 58 | 58 - 21 = 37 | 37 + 16 = 53

Exercici 12

a) Ausiàs March, sor Isabel de Villena, les novel·les cavalleresques *Curial e Güelfa* i *Tirant lo Blanc*, Jaume Roig i Joan Rois de Corella. b) Perquè es van substituir les grans rutes comercials mediterrànies per les atlàntiques. c) La mort de l'escriptor Joan Rois de Corella el 1497. d) Perquè, com a jueu, a València era perseguit per la Inquisició. e) Els Reis Catòlics.

Exercici 13

a) A València, b) Contra els falsos jueus conversos, c) La unió de les Corones d'Aragó i Castella, d) Va disminuir, e) Lovaina i Bruges

Exercici 14

aV, bV, cF, dV, eF

Exercici 14 (solució orientativa)

Metàfores: Eixe xic és un polp. Eva té molta corda. Metonímies: Té la llengua molt llarga. És una dona amb molt de tacte. Epítets: Blanca neu. Negra nit. Sinestèsies: Música dolça. Paraules agres. Hipèrboles: L'aigua del mar estava congelada. Feia una calor que es fonien les pedres.

Autoria: Juli Martínez Amorós (coordinador) i Rosa Anna Guisjarro Contreras.

Àudios: Lidia Garrigós Miquel **Maquetació:** Jesús Àngel López Ramón | www.masuno.es

puntperpunt@ua.es | Una iniciativa del Servei de Llengües de la Universitat d'Alacant i *Información*