

PUNT PER PUNT

Cita cultural
Fins al 30 de setembre
Inscriu-te en els tallers de llengües
de la UA: rus, alemany, francès,
italià, japonés...
<https://bit.ly/2QLCDde>

Curs de valencià C2 de la Universitat d'Alacant i *Información*



Universitat
d'Alacant

Fascicle 2. Del vehicle propi al transport públic

A Comprensió escrita i expressió oral

Exercici 1.

Llig el text següent i anota totes les idees que et podrien servir per a resumir-lo, comentar-lo o desenvolupar-lo:

El cotxe com a metàfora

Fa pocs dies, em vaig trobar un gat escarransit rondant per la porta de casa. En passar una veïna, li vaig demanar si sabia de qui era. En un dir amén, i amb una certa sornegueria, em va respondre, lapidària: «És del veí d'enfront, el dels tres cotxes.» En efecte, això va dir. I és que tinc –tenim– un veí famós perquè té tres cotxes. Tres per a ell tot sol, que no té més família, ni amistançats, ni amistançades. La seua màxima felicitat és tindre'ls, els tres, aparcats al més prop possible de casa. Val a dir que ho aconsegueix amb escreix, atés que l'un –una tartana antediluviana que manté impecable– no el mou mai de davant la porta i els altres dos els alterna amb summa perícia i contumàcia, de manera que no arranca el més pròxim fins que no té el substituït en ralenti esperant a ocupar el lloc vacant.

El cas del meu veí és, sens dubte, hiperbòlic, però ve a subratllar una tendència social realment cridanera. En alguns casos, la finalitat principal dels automòbils ja no és merament funcional: desplaçar-se a distàncies considerables o emprendre grans viatges; sinó que, per contra, han assolit un valor simbòlic: esdevenen així un emblema que representa el seu posseïdor i que en reflecteix la personalitat amb eloqüent transparència. Només amb una ullada al cotxe que condueix, sabrem, per exemple, si algú és petulant, agressiu, humil o un autèntic arreu.

D'aquesta manera, el cotxe es converteix en una metàfora del caràcter de les persones, fins i tot en una projecció íntima de cada u. No obstant això, aquest vincle no sol ser precisament una font d'alegries, com reflecteixen paròdicament un bon grapat de pel·lícules. Retre amor incondicional a una màquina, per molt sofisticada i espectacular que siga, només sol implicar disgustos a la llarga, amb la primera arrapada, el primer bony o el primer vidre badat. Malgrat tot, cada u és ben lliure d'eleger les seues devocions i a què destina temps, diners i amor. Per això, jo ara rep a diari una agradable i amoiadora visita, que repela el plat de pinso abans d'ajocar-se a dormir en el jardí.

Saps que *arreu* ací és un adjectiu que significa 'deixat, negligent'? I que *amistançat* o *amigat* vol dir 'persona amb qui algú manté una relació estable de parella sense contraure matrimoni'?

Saps que *amoiador* vol dir 'que acaricia suaument com a mostra d'afecte'? I que *sornegueria* significa 'actitud hostil o malintencionada dissimulada amb ironia'?



Fixa't en l'expressió superlativa [*al més/menys* + adverbí + *possible*], que ací trobem en el gir *al més prop possible*. Es tracta d'una construcció molt formal, equivalent a *el més prop possible*, *com més prop millor* o *tan prop com pot*. Uns altres exemples d'aquesta construcció: *Fes-ho al més prompte possible*. *Ves-te'n al més lluny possible*.

Exercici 2. Situació comunicativa per parelles.

Participes en un debat públic de caràcter formal. Adopta un dels rols que proposem més avall i intenta convèncer la persona amb qui interactues que el teu punt de vista és el correcte.

- Defenses que el cotxe és un dels principals béns que pot posseir una persona, ens ofereix un servei imprescindible i, a més, pot ser un reflex de la nostra manera de ser.
- Defenses que el cotxe és un objecte que està sobrevalorat i que, si en prescindírem, podríem desplaçar-nos perfectament usant el transport públic, la bicicleta o caminant.

Exercici 3. Exposició individual.

Fes una intervenció oral de més de 4 minuts d'acord amb les instruccions següents:

T'encarregues de presentar una campanya a favor del transport públic que organitza l'ajuntament del teu poble. Hui fas una xarrada davant dels alumnes de secundària de diversos instituts del municipi. En la teua intervenció, pots seguir aquest guió:

- Salutació i presentació de la campanya
- Motius per a plantejar-la
- Transports públics i alternatius que es potenciaran
- Objectius que preteneu assolir
- Agraïment i comiat



Consells:

- En la **situació comunicativa**, interactua amb naturalitat: presenta't i exposa breument quina és la tesi que defensaràs. A continuació, introdueix els teus arguments.
- El guió és un aliat per a l'**exposició individual**. Pots ampliar-lo: per exemple, el segon ítem es podria desplegar en tres motius: 1) embussos, 2) contaminació, 3) accidents.

B Gramàtica

Els noms (II)

3. El gènere

El gènere gramatical és una característica morfològica que han adquirit arbitràriament tots els noms referits a éssers vius vegetals, objectes o entitats abstractes. Per eixa raó, la mateixa paraula en llengües diferents pot presentar un gènere gramatical distint: així, *anàlisi* és femení en valencià, en francès (*analyse*), en gallec (*análise*) o en italià (*analisi*), però masculí en castellà (*análisis*); o *llet* és femení en valencià i castellà (*leche*), però és masculí en gallec (*leite*), en francès (*lait*) i en italià (*latte*). Pel que fa als mots referits a éssers vius animals, a oficis o parentius, poden presentar flexió de gènere (*gat-gata*, *mestre-mestra*, *nebot-neboda*), o bé tindre una base lèxica diferent (*bou-vaca*, *pare-mare*).

3.1 Noms masculins i femenins

Les diferències de gènere gramatical entre llengües pròximes provoquen que, de vegades, es produïsquen confusions a l'hora d'assignar a alguns mots el gènere que els correspon pròpiament.

Així, en valencià, són de gènere gramatical masculí els noms següents: *els afores*, *un avantatge*, *un bacteri*, *un cataplasma*, *un compte*, *el corrent*, *el costum*, *un desavantatge*, *un deute*, *el dot*, *un dubte*, *un escafandre*, *els espinacs*, *un estratagema*, *un estruç*, *el front*, *els llegums*, *el lleixiu*, *un orde religiós* o *militar*, *el pebre*, *un senyal*, *els tèrmits*, *un titella*.

Mentre que són femenins els noms següents: *les alicates*, *una allau*, *una anàlisi*, *una au*, *la calor*, *la claror*, *una crep*, *una dita*, *una dent*, *una disfressa*, *una escalopa*,

Fascicle 2. Del vehicle propi al transport públic

l'esperma, una estrena, una flaire, una icona, una marató, una olor, les postres, una remor, una síncope, la síndrome, la suor.

3.2 Noms amb doble gènere

L'arbitrarietat del gènere gramatical també es pot constatar en el fet que hi ha un grup de noms que es poden usar tant en masculí, com en femení: *un esplendor* o *una esplendor*, *el mar* o *la mar*, *el llum* o *la llum* (referit a un aparell que produeix llum), *el pendent* o *la pendent*, *el resplendor* o *la resplendor*, *el tremolor* o *la tremolor*, *el vessant* o *la vessant*, *el vodka* o *la vodka*, etc.

En alguns casos, les formes masculina i femenina presenten alguna lleugera diferència, com ara *el merengue* o *la merenga*, *els tallarins* o *les tallarines*, *el xocolata* o *la xocolata*, etc.

3.3 El gènere com a marca semàntica

En valencià, trobem diversos duets de paraules homònimes en què només el gènere gramatical determina la diferència de significat. La majoria pertany al lèxic comú, de manera que només definirem les que tenen un valor més específic: *el canal* ('via navegable') i *la canal*, *el clau* i *la clau*, *el còlera* ('malaltia') i *la còlera*, *el coma* i *la coma*, *el cremallera* ('ferrocarril de muntanya') i *la cremallera*, *el delta* i *la delta* ('lletra grega'), *un editorial* i *una editorial*, *el fi* i *la fi*, *un orde* i *una orde*, *un part* i *una part*, *el planeta* i *la planeta* ('el destí'), *el pols* i *la pols*, *el post* ('lloc ocupat per les tropes') i *la post* ('peça de fusta'), *el pudor* i *la pudor*, *el salut* i *la salut*, *el son* i *la son*, *el terra* i *la terra*, *el vall* ('excavació, rasa') i *la vall*.

Aquesta oposició mitjançant el gènere també es pot aplicar al duet *la llum* i *el llum*. La forma femenina (*la llum*) significa 'il·luminació, electricitat, claror', mentre que la masculina (*el llum*) només es refereix a l'aparell que fa llum. Tot i això, com hem vist en el punt anterior, aquest últim sentit també es pot expressar en femení.

3.4 El gènere en els oficis

La majoria de noms que designen oficis presenten variació de gènere, fins i tot en els casos en què la forma femenina coincideix amb el nom de la ciència: *amo-ama* (o *mestressa*), *bidell-bidella*, *capatàs-capatassa*, *coronel-coronela*, *foniatre-foniatra*, *físic-física*, *general-general*, *geriatre-geriatra*, *hoste-hostessa*, *jutge-jutgessa*, *mecànic-mecànica*, *metge-metgessa*, *músic-música*, *oficial-oficiala*, *pediatre-pediatra*, *psiquiatre-psiquiatra*, *químic-química*, *síndic-síndica*, *tècnic-tècnica*, etc.

En canvi, n'hi ha uns quants que són invariables: *auxiliar*, *bus*, *cap*, *edil*, *fiscal*, *grum*, *intèrpret*, *model*, *pilot*, *xef*, etc.

Pel que fa als oficis i altres noms que acaben en la desinència *-nt*, alguns presenten flexió de gènere i uns altres són invariables. Així, flexionen:

acompanyant-acompanyanta, *ajudant-ajudanta*, *aprenent-aprenenta*, *assistent-assistent*, *comandant-comandanta*, *comediant-comedianta*, *comerciant-comercianta*, *dependent-dependenta*, *escrivent-escriventa*, *intendent-intendent*, *marxant-marxanta*, *president-presidenta*, *sergent-sergenta*, *servent-serventa*, *tinent-tinenta*.

Per contra, són invariables: *agent*, *cantant*, *concurant*, *conferenciant*, *contribuent*, *delineant*, *dibuixant*, *docent*, *estudiant*, *fabricant*, *figurant*, *gerent*, *passant*, *practicant*, *regant*, *representant*, *resident*, *tractant*, *tripulant*, *vianant*, *viatjant*, *vident*, *vigilant*. Per al femení, també és possible la forma *estudianta*, però és secundària respecte a la forma invariable.

3.5 Els epicens

Els epicens són els noms que designen indistintament els mascles o les femelles d'una espècie animal, per exemple: *la sargantana*, *la balena*, *el fardatxo*, *el soliguer*, etc. En textos de caràcter científic en què cal discernir el sexe dels individus, afegim els termes *mascle* o *femella* al nom de l'espècie: *el teuladí femella*, *l'esquirol mascle*.

Igualment, hi ha alguns termes epicens que permeten referir-se a les persones sense distingir-ne el sexe: *el bebè*, *el nadó*, *l'infant*, *el membre*, *la criatura*, *la persona*, *la víctima*, *l'ésser humà*, etc.

4. El llenguatge igualitari

Els noms d'oficis i de parentius solen presentar en valencià, com també en la resta de llengües romàniques, flexió de gènere i nombre. Tradicionalment, s'ha considerat -i així ho expliciten les gramàtiques- que les formes del masculí són les no marcades genèricament. Això implica que el sintagma *els treballadors* de l'oració següent inclou totes les persones, tant les de sexe masculí, com les de sexe femení:

• *Les millores salarials afecten tots els treballadors.*

Per tant, des del punt de vista lingüístic, no es pot inferir, de cap manera, que les dones no estiguen incloses en les oracions següents:

• *Els xiquets mereixen una educació de qualitat.*

• *Quants estudiants s'han presentant a l'examen?*

• *Els supervivents han sigut traslladats als hospitals més pròxims.*

No obstant això, és una certesa inqüestionable que, en els últims temps, la nostra societat ha experimentat un procés de sensibilització que aspira a fer visible i a posar en valor com correspon el paper que hi exerceixen les dones. Aquest procés també es pot reflectir lingüísticament per mitjà de diversos recursos.

4.1 L'explicitació del femení

Un dels mecanismes més habituals de què disposem per a fer visible la dona és duplicar els noms en masculí i femení:

• *Les valencianes i els valencians hem iniciat una nova etapa política.*

• *Els treballadors i les treballadores de l'empresa han secundat la vaga.*

Aquesta opció, però, és complexa quan abunden els termes a duplicar i encara ho és més quan presenten adjectivació:

• *Els tècnics informàtics i les tècniques informàtiques s'han reunit amb els professors i les professores.*

• *Les noves dependents i els nous dependents han avisat els clients i les clientes que estem a punt de tancar.*

4.2 Noms col·lectius

Un recurs que ens pot ajudar a evitar construccions tan carregades com les anteriors són els noms col·lectius, que denoten neutralitat i, alhora, engloben els individus dels dos sexes: *alumnat*, *clientela*, *colla*, *col·lectiu*, *comunitat*, *electorat*, *equip*, *funcionari*, *gent*, *grup*, *personal*, *professorat*, *ramat*, *rècua*, *veïnat*, *voluntariat*, *xicalla*, etc. Fixem-nos com quedarien les dos últimes frases si hi apliquem aquest recurs:

• *L'equip tècnic informàtic s'ha reunit amb el professorat.*

• *El nou personal de vendes ha avisat la clientela que estem a punt de tancar.*

4.3 Plurals coincidents

Per les característiques flexives del valencià, els plurals de molts oficis o conjunts de persones tenen la mateixa forma en masculí i en femení: *alumnes*, *àrbitres*, *deixebles*, *estudiants*, *mestres*, *ministres*, *pediatres*, etc., de manera que podem referir-nos a eixos conjunts sense cap marca de gènere:

• *Mestres de tot el País Valencià han signat el manifest.*

• *La universitat ha editat una guia per a alumnes.*

4.4 Epicens

De vegades, al·ludim a conjunts mitjançant adjectius habilitats com a substantius, que usem en masculí plural com a gènere no marcat:

• *Els elegits faran demà la prova definitiva.*

• *Enguany comencen l'educació primària els nascuts en 2012.*

Al costat d'eixe ús, també podem recórrer a epicens com a opció més neutra:

• *Les persones elegides faran demà la prova definitiva.*

• *Enguany comencen l'educació primària els infants nascuts en 2012.*

4.5 Recursos poc adequats

La inclusió en un text escrit de signes no lingüístics (com ara l'arrova: **molt@s funcionari@s*) o l'ús de noms partits amb barres (**els/les escriptors/es valencians/es*) són opcions poc adequades, perquè en dificulten la comprensió i, a més, poden fer impossible la reproducció del text en veu alta. Conseqüentment, és preferible evitar-les.



Si vols repassar les regles bàsiques de la formació del plural en valencià, pots consultar *Punt per punt C1*, unitat 2, apartat B «Normativa i gramàtica», secció B1: «Gènere i nombre».

Exercici 4.

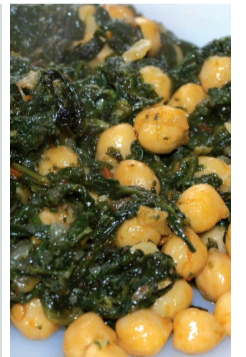
Ompli els buits del text següent amb l'opció adequada de les tres que t'oferim en la graella:

Hui vos parlaré d'un dels millors aliments que podem consumir per a dur una dieta sana i equilibrada: (a)_____. Hi ha molts plats de la mar de bons que inclouen aquest ingredient, però (b)_____ recomane un de deliciós: (c)_____ amb cigrons. Segons (d)_____ d'algun poble, (e)_____ poden afegir bajoquetes. (f)_____ que no hi pot faltar és (g)_____, encara que també admet l'orenga o la pebre.

Si vos poguéreu acostar a l'olla, veuríeu (h)_____ olor que fa! Si noteu que, en (i)_____ el plat, vos acaloreu, no patiu, que això és normal! Es tracta d'un menjar potent que, com a contrast, demana postres (j)_____, com ara alguna peça de fruita autòctona, com la taronja, el meló o la poma.

A pesar que aquest plat és molt representatiu de la nostra cuina comarcal, potser els paladars més delicats (k)_____ de buscar una alternativa: (l)_____ o pit de pollastre rostit, per exemple.

a) la llegum	les llegums	els llegums
b) vos en	vos	us hi
c) les espinacs	els espinacs	espinac
d) la costum	les costums	el costum
e) se'n	se n'hi	s'hi
f) Una espècie	Una espècia	Les espècies
g) la pebrera	el pebrot	el pebre
h) quin	quina	què
i) emprovar	provar	tastar
j) lleugeres i digestives	lleugers i digestius	lleuger i digestiu
k) hagen	hauran	deguen
l) una escalopa, un crep	un escalop, una crep	una escalopa, una crep



Exercici 5.

Transforma les oracions següents de manera que es mantinga el sentit de la primera. En alguns casos, simplement has de substituir els complements elidits pels pronoms febles corresponents:

a) El ciclista iberut avantatja el grup perseguidor en vint-i-cinc segons.

El ciclista iberut té _____ de vint-i-cinc segons respecte al grup perseguidor.

- b) Va perdre la casa perquè devia al banc més de seixanta mil euros.
Va perdre la casa perquè tenia _____ amb el banc de més de seixanta mil euros.
- c) Ja has dit que no vols parlar amb mi, així doncs, a què has vingut?
Ja has dit que no vols parlar amb mi, _____, a què has vingut?
- d) Mon fill diu que no vol disfressar-se d'arbre en el festival de fi de curs.
Mon fill diu que no vol posar-se _____ d'arbre per al festival de fi de curs.
- e) Podem preparar-te un plat de fideus en cas que no vulgues menjar llentilles.
Podem preparar-te un plat de fideus _____ vols menjar llentilles.
- f) Esta setmana estrenaran tres pel·lícules en el cinema del barri.
Esta setmana faran tres _____ cinematogràfiques en el cinema del barri.

Exercici 6.

Llig atentament el text següent. Com pots comprovar, el text presenta una bona ortografia i utilitza un vocabulari precís i variat. Tanmateix, conté quinze errades gramaticals. Detecta-les i indica com les resoltries.

Almussafes estrena un pas de vianants en tres dimensions que provoca la frenada instintiva

Dilluns 11 de juny, la localitat d'Almussafes (la Ribera Baixa) va esdevenir la primera del País Valencià en col·locar un pas de vianants tridimensional. El pas, enlloc d'estar pintat amb pintura convencional, s'instal·la amb calor: prèviament es calfa la carretera, col·locant després unes peces de plàstic adaptat. El resultat és un sistema de senyalització dotze vegades més durador que el convencional. Aquest producte tant innovador ha sigut creat per l'empresa Tecnol, el director del qual, Bernat Bauzá, ha assenyalat que «es tracta d'un mètode menys invasiu i més barat, doncs fins ara s'utilitzava pintura convencional que hi havia que tornar a pintar cada dos dies».

La senyal genera un efecte visual en tres dimensions, fent que el conductor reduísca la velocitat de manera instintiva, el que comporta una major seguretat vial. Bauzá ha explicat que l'objectiu és previndre l'atropellament de vianants, sobre tot en vies sense semàfors i en zones pròximes a col·legis i parcs. Com que aquest pas de zebra és impermeable, no n'hi ha risc de que rellisquen les motos, ni tan sols quan plou o quan, accidentalment, s'hi ha vessat gasolina o oli. D'altra banda, com que no presenta un canvi de rasant, no afecta a la circulació de camions o vehicles d'emergència.



Vocabulari

Exercici 7.

Ompli els buits del text següent amb la paraula adequada, d'acord amb la definició que apareix entre parèntesis:

Al País Valencià, el sector del transport és el primer emissor de _____ ('GAS INCOLOR, PRODUCTE DE LA COMBUSTIÓ DEL CARBÓ I DE LA MATÈRIA ORGÀNICA'), un dels agents contaminants responsables del _____ ('AUGMENT GRADUAL DE LA TEMPERATURA') global i del canvi climàtic. Per a frenar-ne l'impacte, algunes veus proposen augmentar les _____ ('IMPOST, TRIBUT') sobre els carburants, però obvien que la major part dels desplaçaments la fem per necessitat. Així doncs, la _____ ('VERDADER, VERTADER') solució cal buscar-la en el transport públic i en les energies alternatives.

Dins del segon àmbit, el vehicle elèctric és una opció _____ ('QUE ES POT TOCAR, QUE ES POT CONSTATAR, PALPABLE') per a substituir el de combustió a mitjà _____ ('TERME O TEMPS ASSENYALAT PER A ALGUNA COSA'). Aquests vehicles presenten dos grans avantatges: no provoquen _____ ('ALTERACIÓ DE LES PROPIETATS D'UN MEDI PER CONTAMINACIÓ') mediambiental i redueixen la contaminació acústica. En moltes ciutats, ja s'han instal·lat punts de _____ ('ACCIÓ I EFECTE DE CARREGAR NOVAMENT'). A més, alguns vehicles elèctrics es basen en energies renovables i _____ ('INESGOTABLE'), amb ara l'energia solar. Al Japó o a Alemanya usen l'energia _____ ('DEL VENT O DE L'ACCIÓ DEL VENT') per a convertir l'aigua en _____ ('ELEMENT QUÍMIC, DE SÍMBOL H I NOMBRE ATÒMIC 1, GASÓS, INCOLOR, INSÍPID, INODOR I INFLAMABLE, CONSIDERAT LA SUBSTÀNCIA MÉS LLEUGERA CONEGUDA'), el gas que permet _____ ('FER QUE UNA COSA COMENCE A FUNCIONAR, ARRANCAR, ACTIVAR O POSAR EN MARXA') la pila de combustible amb què funcionen alguns cotxes. Conegudes empreses

automobilístiques col·laboren per a cobrir les _____ ('ACCIÓ O EFECTE DE DESPENDRE O DE GASTAR') d'exploració i _____ ('ACCIÓ O EFECTE DE GUARDAR EN UN MAGATZEM, ACUMULAR ENERGIA PER A USAR-LA POSTERIORMENT') d'aquestes energies.

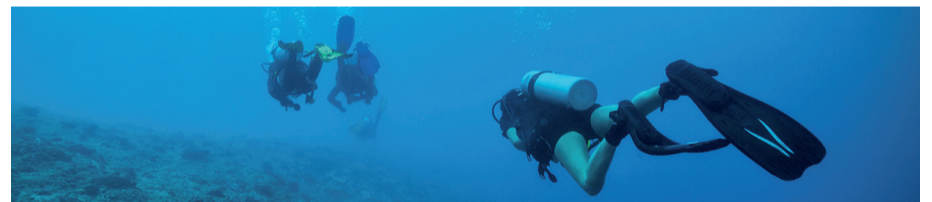
Saps que *contaminació acústica* és l'augment de soroll en un medi a causa de fonts acústiques artificials, mentre que *contaminació lluminosa* fa referència a la brillantor del cel nocturn produïda per la dispersió de la llum artificial?

Exercici 8.

Escriu al costat de cada definició la paraula adequada de les que t'oferim en el requadre:

bus, cataplasma, escafandre, garbera, grum, passant, rècua, ròssec, síncope, traginer, vessant, xicalla

- a) Conjunt de persones o coses que van l'una darrere de l'altra: _____
- b) Pendent d'una lloma o d'una serra a costat i costat: _____
- c) Empleat jove d'un hotel o restaurant que fa encàrrecs i gestions: _____
- d) Home que es dedicava al transport de mercaderies amb bèsties de càrrega: _____
- e) Suma de les partides d'una columna que passa a figurar com a sumand en la columna següent: _____
- f) Persona que treballa submergida en l'aigua: _____
- g) Conjunt de xiquets: _____
- h) Persona que assisteix a algú en l'exercici d'una professió per adquirir-ne pràctica: _____
- i) Equip format per un vestit impermeable i un casc hermètic amb vidre frontal: _____
- j) Conjunt de coses disposades formant un muntó, gran quantitat d'alguna cosa: _____
- k) Pèrdua sobtada de la consciència i la sensibilitat deguda a la suspensió momentània de l'acció del cor: _____
- l) Composició mucilaginosa que s'aplica sobre la pell com a emol·lient, calmant i antiinflamatori: _____



Exercici 9.

Relaciona les frases fetes següents amb el significat corresponent:

- | | |
|------------------------------------|--|
| a) Fer un compte com una maça. | 1) Totalment xopat, amerat d'aigua. |
| b) Ser pitjor que un deute. | 2) Desitjar-ho tot amb avidesa. |
| c) Amb les dents eixutes. | 3) Abandonar-se a la malfaenaria. |
| d) Posar oli en un llum. | 4) Eixir alguna cosa molt cara. |
| e) Voler la mar i les arenes. | 5) Comportar-se molt discretament. |
| f) Reblar el clau. | 6) Ser vanitos, aparentar riqueses fictícies. |
| g) Fer-se el compte del perdut. | 7) Refermar amb noves proves o raons. |
| h) No fer pols ni remolí. | 8) Equivocar-se en un càlcul en perjudi propi. |
| i) Tindre molta terra en l'Havana. | 9) Aplicar un remei ràpid i molt eficaç. |
| j) Costar el bo i la post. | 10) Ser molt molest, molt inoportú. |

Exercici 10. ORAL

Escolta atentament les nou definicions de l'àudio. Després de cada una, et donarem set segons per a escriure la resposta correcta. En acabar, les repetirem de nou i tindràs tres segons més per a respondre.

- | | | |
|------------|------------|------------|
| a) H _____ | d) D _____ | g) D _____ |
| b) C _____ | e) B _____ | h) L _____ |
| c) M _____ | f) I _____ | i) A _____ |



<https://web.ua.es/va/cau/documentos/audios/c2-u02-a01.mp3>



D Ortografia i fonètica

Vocalisme: La i

La lletra *i* pot funcionar en valencià de tres maneres: com a vocal plena (*pi*), com a semivocal en un diftong (*mai*) o com a consonant (*iota*). En transcripció fonètica, usem el símbol [i] per al primer cas i [j] per als altres dos. La lletra *i* només admet accent o dièresi quan actua com a vocal plena. Si bé la grafia *j* sol sonar com a [dʒ], en les paraules *jo* i *ja* la pronúncia adequada és amb *i* consonàntica: [jó] o [jó], [já].

Els substantius deverbals formats a partir de verbs de la 2a conjugació, com *naixement*, *creixement*, *coneixement*, *mereixement*, etc., admeten pronunciar la vocal temàtica com a *e* o com a *i*: [naɪj'emént] o [naɪj'imént]. Fins i tot en l'escriptura són admissibles les formes amb *i*, encara que són secundàries.

La *i* del dígraf *ix* s'emmudeix en alguns parlars: *caixa* [káʃa], *peix* [péj]. Aquesta realització és vàlida, però secundària respecte a [kájʃa] o [péjʃ].

En la taula següent t'oferim un grup de paraules que s'escriuen i sonen amb *i*, però que, per interferències amb altres llengües, sovint presenten vacil·lacions d'ús:

S'escriuen i sonen amb *i*

ambigüitat, antiguitat, ciment, declivi, desimbolt, diabetis, eclipsi, galió, indicible, infatuar, infermer, línia, ordinador, penis, quítxua, sobirà, Tunis, Tunísia, tuti

Saps que *infatuar* deriva de *fatu*, que significa 'ple de presumpció, de vanitat infundada' i que genera uns altres mots com *fatuïtat*?

Exercici 11.

Ompli els buits de les oracions següents amb la paraula adequada de les que han aparegut en la taula anterior.

- Tunis és la capital de _____, país magribí situat entre Algèria i Líbia.
- El _____ és una llengua ameríndia parlada hui dia a l'Equador, el Perú i Bolívia.
- Encara es desconeix l'_____ d'eixes troballes arqueològiques.
- La teua xiqueta és molt _____, té molta gràcia a l'hora de parlar.
- El moment culminant de la pel·lícula és la batalla entre els dos _____.
- No es coneix ningú que s'haja _____ tant com eixe futbolista.
- L'any passat hi va haver dos _____ de Lluna.
- Entre els jocs de cartes que més m'agraden, hi ha el _____ i el pòquer.
- La fallida econòmica fou l'inici del _____ de l'imperi.
- La insulina és un medicament que s'usa contra la _____.

Exercici 12.

ORAL

Llig el poema següent mentalment i, després, declama'l. En acabar, escolta el nostre àudio per a comprovar si l'has pronunciat adequadament.

Esdevindràs algun dia un home vell i covard...

Esdevindràs algun dia un home vell i covard, ben socarrat per la teua pròpia solitud. Tan sols el fulgor d'algun que altre vers amagat dins la butxaca del teu posat més digne, podrà incendiar de nou els ulls adolescents dels qui no voldran contemplar la teua misèria: enceses gavines d'ulls clucs, llengols il·luminats: platja d'enveges. Teua.

Enviliràs sense voler la saviesa del teu món, les selves oloroses per tanta experiència acumulada, les flors dels til·lers que plantares a la vora de tants llavis amb passions arravatades. Ja no podràs quedar-te a l'expectativa de cap somni més clar i redó. I aleshores, sense cap equipatge, hauràs de llançar, ben lluny i sol, les últimes xàrcies a la mar.

Lluís Alpera



Saps que la construcció **algun que altre*, que apareix en el poema com a llicència poètica, no és normativa? Per a evitar-la, podem dir, simplement, *alguns, uns quants*, etc.



<https://web.ua.es/va/cau/documentos/audios/c2-u02-a02.mp3>



Exercici 13.

Escolta atentament l'àudio següent. Com pots comprovar, el text té, amb caràcter general, una bona ortoèpia, demostra un bon domini de la gramàtica i utilitza un vocabulari precís i variat. Tanmateix, conté cinc errades. Detecta-les i indica com les resoldríes.



<https://web.ua.es/va/cau/documentos/audios/c2-u02-a03.mp3>



E Expressió escrita

Exercici 14. Traducció.

Tradueix al valencià aquesta entrada d'una enciclopèdia en anglés.



In the context of human society, a family is a group of people related by consanguinity, affinity or residence. Members of the immediate family include spouses, parents, brothers, sisters, sons and daughters. Members of the extended family include grandparents, aunts, uncles, cousins, nephews and nieces. The family is the principal institution for the socialization of children. A family is also a group of people with common attitudes, interests or goals, and, frequently, live together. The word *family* can be used metaphorically to create more inclusive categories such as *community*, *nationhood*, *global village* and *humanism*.



Recorda les similituds entre l'anglés i el valencià en l'apartat «El valencià com a pont» de les unitats 15, 16 i 17 de *Punt per punt C1*.

Exercici 15.

Escriu un text de més de 350 paraules a partir de la proposta següent i d'acord amb les dades recollides en la infografia:

Eres articulista en una revista especialitzada en economia. Vols escriure al voltant de l'evolució de l'atur al País Valencià en el període comprés entre març de 2017 i març de 2018. Basa't en la informació que apareix en la infografia següent:



Solucions:

Exercici 4

a) els llegums, b) vos en, c) els espinacs, d) el costum, e) s'hi, f) Una espècia, g) el pebre, h) quina, i) tastar, j) lleugeres i digestives, k) hauran, l) una escalopa, una crep

Exercici 5

a) un avantatge, b) un deute, c) per tant o en conseqüència, d) la disfressa, e) si no, f) estrenes

Exercici 6

Almussafes estrena un pas de vianants en tres dimensions que provoca la frenada instintiva
Dilluns El dilluns 11 de juny, la localitat d'Almussafes (la Ribera Baixa) va esdevindre la primera del País Valencià en a col·locar un pas de vianants tridimensional. El pas, **enlloc** en lloc d'estar pintat amb pintura convencional, s'instal·la amb calor: prèviament es calfa la carretera, **col·locant** i es col·loquen després unes peces de plàstic adaptat. El resultat és un sistema de senyalització dotze vegades més durador que el convencional. Aquest producte **tant tan** innovador ha sigut creat per l'empresa Tecno!, el director **del qual de la qual**, Bernat Bauzá, ha assenyalat que «es tracta d'un mètode menys invasiu i més barat, **doncs perquè** fins ara s'utilitzava pintura convencional que **hi havia que calia** tornar a pintar cada dos dies».

La El senyal genera un efecte visual en tres dimensions, **fent que fa** que el conductor reduïska la velocitat de manera instintiva, **el que cosa que** comporta una major seguretat vial. Bauzá ha explicat que l'objectiu és previndre l'atropellament de vianants, **sobre-tot sobretot** en vies sense semàfors i en zones properes a col·legis i parcs. Com que aquest pas de zebra és impermeable, no **hi hi** ha risc **de Ø** que rellisquen les motos, ni tan sols quan plou o quan, accidentalment, s'hi ha vessat gasolina o oli. D'altra banda, com que no presenta un canvi de rasant, no afecta a **Ø** la circulació de camions o vehicles d'emergència.

Exercici 7

diòxid de carboni / calfament / taxes / veritable / tangible / termini / pol·lució / recàrrega / inexauribles / eòlica / hidrogen / engegar / despeses / emmagatzematge o emmagatzemament

Exercici 8

a) rècua, b) vessant, c) grum, d) traginer, e) ròssec, f) bus, g) xical·la, h) passant, i) escafandre, j) garbera, k) síncope, l) cataplasma

Exercici 9

a8, b10, c1, d9, e2, f7, g3, h5, i6, j4

Exercici 10

a) homònim o homònima, b) colon, c) manufactura, d) drassana, e) bescanvi, f) il·licitud, g) desmesurat o desmesurada, h) lletania, i) arxiduc o arxiduchessa

Exercici 11

a) Tunísia, b) quítxua, c) antiguitat, d) desimbolta, e) galions, f) infatuar, g) eclipsis, h) tuti, i) declivi, j) diabetis

Exercici 13

1) **va a celebrar-se** - se celebrarà, 2) **numerosos** - nombrosos, 3) **espèrit** - esperit, 4) **estera** - estora, 5) **[ekserxisis]** - [egzersisís]

Exercici 14. Solució orientativa

En el context de la societat humana, una família és un grup de persones relacionades per consanguinitat, afinitat o residència. Entre els membres de la família nuclear s'inclouen esposos, pares i mares, germans, germanes, fills i filles. Entre els membres de la família llunyanca s'inclouen avis i àvies, ties, oncles, cosins i cosines, nebots i nebodes. La família és la principal institució per a la socialització dels xiquets. Una família és també un grup de persones amb actituds, interessos o objectius comuns, i freqüentment viuen junts. La paraula *família* pot ser usada metafòricament per a crear més categories inclusives, com ara *comunitat*, *nacionalitat*, *aldea global* o *humanitat*.

Autoria: Juli Martínez Amorós

Àudios: Lidia Garrigós Miquel

Revisions: Lidia Garrigós i Toni Estévez

Maquetació: Jesús Àngel López Ramón | www.masuno.es
 puntperpunt@ua.es | Una iniciativa del Servei de Llengües de la Universitat d'Alacant i Informació



Amb la col·laboració de...

